



แผนอัตรากำลัง ๓ ปี

ประจำปีงบประมาณ พ.ศ. ๒๕๖๗ - ๒๕๖๙

ขององค์การบริหารส่วนตำบลบ้านกลาง
อำเภอเมืองนครพนม จังหวัดนครพนม

คำนำ

การจัดทำแผนอัตรากำลัง ๓ ปี ประจำปีงบประมาณ พ.ศ. ๒๕๖๗ - ๒๕๖๙ ของ องค์การบริหารส่วนตำบลบ้านกลาง อำเภอเมืองนครพนม จังหวัดนครพนม มีวัตถุประสงค์เพื่อนำไปใช้เป็นเครื่องมือในการวางแผนการใช้อัตรากำลังคน การพัฒนากำลังคนให้สามารถดำเนินการตามภารกิจขององค์การบริหารส่วนตำบลบ้านกลางให้สำเร็จเป็นไปตามวัตถุประสงค์ และเพื่อควบคุมภาระค่าใช้จ่ายด้านการบริหารงานบุคคลให้เป็นไปตามที่กฎหมายกำหนด

การจัดทำแผนอัตรากำลัง ๓ ปี ประจำปีงบประมาณ พ.ศ. ๒๕๖๗ - ๒๕๖๙ ของ องค์การบริหารส่วนตำบลบ้านกลาง อำเภอเมืองนครพนม จังหวัดนครพนม สามารถคาดคะเนได้ว่า ในอนาคตในช่วงระยะเวลา ๓ ปี ข้างหน้าจะมีการใช้อัตรากำลังข้าราชการ ลูกจ้างและพนักงานจ้าง ตำแหน่งใด จำนวนเท่าใด จึงจะเหมาะสมกับปริมาณงานและภารกิจของหน่วยงาน อีกทั้งเป็นการกำหนดทิศทางและเป้าหมาย ในการพัฒนาพนักงานส่วนตำบล ลูกจ้างและพนักงานจ้าง อีกทั้งสามารถใช้เป็นเครื่องมือในการควบคุมภาระค่าใช้จ่ายด้านการบริหารงานบุคคลไม่เกินกว่าร้อยละ ๔๐ ของงบประมาณรายจ่ายประจำปีได้อีกด้วย

ด้วยองค์การบริหารส่วนตำบลบ้านกลาง อำเภอเมืองนครพนม จังหวัดนครพนม ได้มีการจัดทำแผนอัตรากำลัง ๓ ปี ประจำปีงบประมาณ พ.ศ. ๒๕๖๗ - ๒๕๖๙ ได้มีการเสนอขอความเห็นชอบต่อคณะกรรมการพนักงานส่วนตำบลจังหวัดนครพนม และคณะกรรมการพนักงานส่วนตำบลจังหวัดนครพนมได้มีมติเห็นชอบแผนอัตรากำลัง ๓ ปี ประจำปีงบประมาณ พ.ศ. ๒๕๖๗ - ๒๕๖๙ ในการประชุมครั้งที่ ๙/๒๕๖๖ เมื่อวันที่ ๒๖ กันยายน พ.ศ. ๒๕๖๖ เรียบร้อยแล้ว ดังนั้นเพื่อให้การบริหารงานบุคคลเป็นไปอย่างต่อเนื่อง องค์การบริหารส่วนตำบลบ้านกลาง จึงได้จัดทำแผนอัตรากำลัง ๓ ปี ประจำปีงบประมาณ พ.ศ. ๒๕๖๗ - ๒๕๖๙ เพื่อใช้เป็นเครื่องมือในการวางแผนการใช้อัตรากำลังคน การพัฒนากำลังคนให้สามารถดำเนินการตามภารกิจขององค์การบริหารส่วนตำบลบ้านกลาง ให้สำเร็จลุล่วงเป็นไปตามวัตถุประสงค์ที่กำหนดไว้อย่างมีประสิทธิภาพและประสิทธิผล

องค์การบริหารส่วนตำบลบ้านกลาง

สารบัญ

เรื่อง	หน้า
๑. หลักการและเหตุผล	๑
๒. วัตถุประสงค์	๓
๓. กรอบแนวคิดในการจัดทำแผนอัตรากำลัง ๓ ปี	๓
๔. สภาพปัญหา ความต้องการของประชาชนในเขตพื้นที่องค์การบริหารส่วนตำบลบ้านกลาง	๖
๕. ภารกิจ อำนาจหน้าที่ขององค์กรปกครองส่วนท้องถิ่น	๙
๖. ภารกิจหลัก และภารกิจรอง ที่องค์การบริหารส่วนตำบลบ้านกลางจะดำเนินการ	๑๓
๗. สรุปปัญหาและแนวทางในการกำหนดโครงสร้างส่วนราชการและกรอบอัตรากำลัง	๑๓
๘. โครงสร้างการกำหนดส่วนราชการ	๑๔
๙. ภาระค่าใช้จ่ายเกี่ยวกับเงินเดือนและประโยชน์ตอบแทนอื่น	๒๐
๑๐. แผนภูมิโครงสร้างการแบ่งส่วนราชการตามแผนอัตรากำลัง ๓ ปี	๒๔
๑๑. บัญชีแสดงจัดคนลงสู่ตำแหน่งและการกำหนดเลขที่ตำแหน่งในโครงสร้างส่วนราชการ	๓๑
๑๒. แนวทางการพัฒนาพนักงานส่วนตำบล ลูกจ้างประจำ และพนักงานจ้าง	๓๖
๑๓. ประกาศคุณธรรม จริยธรรมของพนักงานส่วนตำบล ลูกจ้างประจำ และพนักงานจ้าง	๓๗
๑๔. ภาคผนวก	

๑. หลักการและเหตุผล

การบริหารจัดการอัตรากำลังของหน่วยงานรัฐเป็นสิ่งสำคัญและต้องดำเนินการต่อเนื่อง เนื่องจากการกำหนดอัตรากำลังคนในองค์กรหนึ่งจะมีความสัมพันธ์กับการกำหนดอัตราเงินเดือน ค่าจ้าง ค่าตอบแทน ประโยชน์ตอบแทนอื่น และสวัสดิการอื่น ๆ อีกมากมาย ที่มีความสัมพันธ์เกี่ยวเนื่องสอดคล้องกัน ประกอบกับแผนอัตรากำลัง ๓ ปี ประจำปีงบประมาณ พ.ศ. ๒๕๖๔ - ๒๕๖๖ ขององค์การบริหารส่วนตำบลบ้านกลาง จะสิ้นสุดลงในวันที่ ๓๐ กันยายน พ.ศ. ๒๕๖๖ ดังนั้นองค์การบริหารส่วนตำบลบ้านกลาง จึงจำเป็นต้องจัดทำแผนอัตรากำลัง ๓ ปี ประจำปีงบประมาณ พ.ศ. ๒๕๖๗ - ๒๕๖๙ ให้สอดคล้องและสัมพันธ์กับแผนอัตรากำลัง ๓ ปีฉบับเดิมเป็นสำคัญ เพื่อให้การบริหารจัดการอัตรากำลังขององค์การบริหารส่วนตำบลบ้านกลาง ให้ความสมบูรณ์และต่อเนื่องโดยใช้หลักการและวิธีการจัดทำแผนอัตรากำลัง ๓ ปี ประจำปีงบประมาณ พ.ศ. ๒๕๖๗ - ๒๕๖๙ ดังนี้

๑.๑ ประกาศคณะกรรมการกลางข้าราชการหรือพนักงานส่วนท้องถิ่น (ก.กลาง) เรื่อง มาตรฐานทั่วไปเกี่ยวกับอัตราตำแหน่งและมาตรฐานของตำแหน่ง ลงวันที่ ๒๒ พฤศจิกายน พ.ศ. ๒๕๕๔ และ (ฉบับที่ ๒) พ.ศ. ๒๕๕๘ ลงวันที่ ๔ กันยายน พ.ศ. ๒๕๕๘ กำหนดให้คณะกรรมการข้าราชการหรือพนักงานส่วนท้องถิ่น (ก.จังหวัด) พิจารณากำหนดตำแหน่งข้าราชการหรือพนักงานส่วนท้องถิ่นว่า จะมีตำแหน่งใด ระดับใด อยู่ในส่วนราชการใด จำนวนเท่าใดให้คำนึงถึงภาระหน้าที่ ความรับผิดชอบ ลักษณะงานที่ต้องปฏิบัติ ความยาก ปริมาณและคุณภาพของงานตลอดจนทั้งภาระค่าใช้จ่ายด้านบุคคลขององค์กรปกครองส่วนท้องถิ่น (อบจ., เทศบาล, อบต. และเมืองพัทยา) โดยให้องค์กรปกครองส่วนท้องถิ่น (อบจ., เทศบาล, อบต. และเมืองพัทยา) จัดทำแผนอัตรากำลังของข้าราชการหรือพนักงานส่วนท้องถิ่นเพื่อใช้ในการกำหนดตำแหน่ง โดยความเห็นชอบของคณะกรรมการข้าราชการหรือพนักงานส่วนท้องถิ่น (ก.จังหวัด) ทั้งนี้ ให้เป็นไปตามหลักเกณฑ์ และวิธีการที่คณะกรรมการกลางหรือพนักงานส่วนท้องถิ่น (ก.กลาง) กำหนด

๑.๒ คณะกรรมการกลางข้าราชการหรือพนักงานส่วนท้องถิ่น (ก.กลาง) ได้มีมติเห็นชอบประกาศการกำหนดตำแหน่งข้าราชการหรือพนักงานส่วนท้องถิ่น โดยกำหนดแนวทางให้องค์กรปกครองส่วนท้องถิ่น (อบจ., เทศบาล, อบต. และเมืองพัทยา) จัดทำแผนอัตรากำลังขององค์กรปกครองส่วนท้องถิ่น เพื่อเป็นกรอบในการกำหนดตำแหน่งและการใช้ตำแหน่งข้าราชการหรือพนักงานส่วนท้องถิ่น โดยเสนอให้คณะกรรมการข้าราชการหรือพนักงานส่วนท้องถิ่น (ก.จังหวัด) พิจารณาให้ความเห็นชอบ โดยกำหนดให้องค์กรปกครองส่วนท้องถิ่น (อบจ., เทศบาล, อบต. และเมืองพัทยา) แต่งตั้งคณะกรรมการจัดทำแผนอัตรากำลัง เพื่อวิเคราะห์อำนาจหน้าที่และภารกิจขององค์กรปกครองส่วนท้องถิ่น (อบจ., เทศบาล, อบต. และเมืองพัทยา) วิเคราะห์ความต้องการกำลังคน วิเคราะห์การวางแผนการใช้กำลังคน จัดทำกรอบอัตรากำลังและกำหนดหลักเกณฑ์และเงื่อนไขในการกำหนดตำแหน่งข้าราชการหรือพนักงานส่วนท้องถิ่นตามแผนอัตรากำลัง ๓ ปี

๑.๓ คณะกรรมการกลางข้าราชการหรือพนักงานส่วนท้องถิ่น (ก.กลาง) ได้มีมติเห็นชอบประกาศมาตรฐานทั่วไปเกี่ยวกับโครงสร้างส่วนราชการและระดับตำแหน่งขององค์กรปกครองส่วนท้องถิ่น ประกาศมาตรฐานทั่วไปเกี่ยวกับโครงสร้างการแบ่งส่วนราชการ วิธีการบริหารและการปฏิบัติงานของข้าราชการหรือพนักงานส่วนท้องถิ่น และกิจการอันเกี่ยวกับการบริหารงานบุคคลในองค์กรปกครองส่วนท้องถิ่น และประกาศกำหนด สำนัก หรือส่วนราชการที่เรียกชื่ออย่างอื่นขององค์กรปกครองส่วนท้องถิ่น โดยให้องค์กรปกครองส่วนท้องถิ่นกำหนดโครงสร้างการแบ่งส่วนราชการ เพื่อรองรับอำนาจหน้าที่ตามที่กำหนดในกฎหมายจัดตั้งองค์กรปกครองส่วนท้องถิ่น กฎหมายว่าด้วยการกำหนดแผนและขั้นตอนการกระจายอำนาจให้แก่องค์กรปกครองส่วนท้องถิ่น และกฎหมายอื่นที่กำหนดอำนาจหน้าที่ให้แก่องค์กรปกครองส่วนท้องถิ่น

๑.๔ คณะกรรมการพนักงานส่วนตำบลจังหวัดนครพนม ได้มีมติเห็นชอบประกาศคณะกรรมการพนักงานส่วนตำบลจังหวัดนครพนม เรื่อง กำหนดกอง สำนัก หรือส่วนราชการที่เรียกชื่ออื่นขององค์การบริหารส่วนตำบล พ.ศ. ๒๕๖๓ ลงวันที่ ๓๐ ธันวาคม พ.ศ. ๒๕๖๓ โดยที่เป็นการปรับปรุงการกำหนดกองหรือส่วนราชการขององค์การบริหารส่วนตำบลเพื่อให้องค์การบริหารส่วนตำบลมีโครงสร้างการแบ่งส่วนราชการให้เหมาะสมสอดคล้องกับลักษณะการบริหารอำนาจหน้าที่ ความรับผิดชอบ ปริมาณงาน และคุณภาพงานที่เพิ่มมากขึ้น และประกาศคณะกรรมการพนักงานส่วนตำบลจังหวัดนครพนม เรื่อง หลักเกณฑ์และเงื่อนไขเกี่ยวกับการบริหารงานบุคคลขององค์การบริหารส่วนตำบล พ.ศ. ๒๕๕๕ (แก้ไขเพิ่มเติมถึง) พ.ศ. ๒๕๖๓ (โครงสร้างการแบ่งส่วนราชการ วิธีการบริหารและการปฏิบัติงานของพนักงานส่วนตำบล และกิจการอันเกี่ยวกับการบริหารงานบุคคลในองค์การบริหารส่วนตำบล) ลงวันที่ ๓๐ ธันวาคม พ.ศ. ๒๕๖๓ ประกอบหนังสือสำนักงาน ก.จ. ก.ท. และ ก.อบต. ที่ มท ๐๘๐๙.๒/ว ๓๖ ลงวันที่ ๑๐ มีนาคม ๒๕๖๖ เรื่อง การจัดทำแผนอัตรากำลัง ๓ ปี ประจำปีงบประมาณ พ.ศ. ๒๕๖๗ - ๒๕๖๙ ได้กำหนดแนวทางให้องค์การบริหารส่วนตำบลจัดทำแผนอัตรากำลังขององค์การบริหารส่วนตำบล เพื่อเป็นกรอบในการกำหนดตำแหน่งและการใช้ตำแหน่งพนักงานส่วนตำบล โดยเสนอให้คณะกรรมการพนักงานส่วนตำบลจังหวัดนครพนม พิจารณาให้ความเห็นชอบ โดยกำหนดให้องค์การบริหารส่วนตำบลบ้านกลาง แต่งตั้งคณะกรรมการจัดทำแผนอัตรากำลัง วิเคราะห์อำนาจหน้าที่และภารกิจงานขององค์การบริหารส่วนตำบล วิเคราะห์ความต้องการกำลังคน วิเคราะห์การวางแผนการใช้กำลังคน จัดทำกรอบอัตรากำลัง และกำหนดหลักเกณฑ์และเงื่อนไขในการกำหนดตำแหน่งข้าราชการหรือพนักงานส่วนท้องถิ่นตามแผนอัตรากำลัง ๓ ปี

๑.๕ จากหลักการและเหตุผลดังกล่าว องค์การบริหารส่วนตำบลบ้านกลาง จึงได้จัดทำแผนอัตรากำลัง ๓ ปี ประจำปีงบประมาณ พ.ศ. ๒๕๖๗ - ๒๕๖๙ ขึ้น

๒. วัตถุประสงค์

๒.๑ เพื่อให้องค์การบริหารส่วนตำบลบ้านกลาง มีโครงสร้างการแบ่งส่วนราชการ ภารกิจ อำนาจหน้าที่ และการบริหารงานที่เหมาะสมไม่ซ้ำซ้อน

๒.๒ เพื่อให้องค์การบริหารส่วนตำบลบ้านกลาง มีการกำหนดประเภทตำแหน่ง สายงาน การจัดอัตรากำลัง โครงสร้างส่วนราชการให้เหมาะสมกับภารกิจอำนาจหน้าที่ขององค์การบริหารส่วนตำบล บ้านกลาง ตามกฎหมายจัดตั้งองค์กรปกครองส่วนท้องถิ่นแต่ละประเภท และตามพระราชบัญญัติกำหนด แผนและขั้นตอนการกระจายอำนาจให้องค์กรปกครองส่วนท้องถิ่น พ.ศ. ๒๕๔๒

๒.๓ เพื่อให้คณะกรรมการพนักงานส่วนตำบลจังหวัดนครพนม สามารถตรวจสอบการกำหนด ตำแหน่งและการใช้ตำแหน่งพนักงานส่วนตำบล พนักงานครู บุคลากรทางการศึกษา ลูกจ้างประจำ และพนักงานจ้าง ว่าถูกต้องเหมาะสมกับภารกิจ อำนาจหน้าที่ ความรับผิดชอบของส่วนราชการนั้นหรือไม่

๒.๔ เพื่อเป็นแนวทางในการดำเนินการวางแผนการพัฒนาบุคลากรขององค์การบริหาร ส่วนตำบลบ้านกลาง

๒.๕ เพื่อให้องค์การบริหารส่วนตำบลบ้านกลาง สามารถวางแผนอัตรากำลังในการบรรจุ และแต่งตั้งพนักงานส่วนตำบล พนักงานครู บุคลากรทางการศึกษา ลูกจ้างประจำ และพนักงานจ้าง เพื่อให้ การบริหารงานขององค์การบริหารส่วนตำบลบ้านกลาง เกิดประโยชน์ต่อประชาชน เกิดผลสัมฤทธิ์ต่อ ภารกิจตามอำนาจหน้าที่ความรับผิดชอบอย่างมีประสิทธิภาพ มีความคุ้มค่า สามารถลดขั้นตอน การปฏิบัติงาน มีการลดภารกิจและยุบเลิกภารกิจงานหรือหน่วยงานที่ไม่จำเป็น การปฏิบัติภารกิจสามารถ ให้บริการสาธารณะ แก้ไขปัญหา และตอบสนองความต้องการของประชาชนได้เป็นอย่างดี

๒.๖ เพื่อให้องค์การบริหารส่วนตำบลบ้านกลาง สามารถควบคุมภาระค่าใช้จ่าย ด้านการบริหารงานบุคคลให้เป็นไปตามที่กฎหมายกำหนด

๓. กรอบแนวคิดในการจัดทำแผนอัตรากำลัง ๓ ปี

คณะกรรมการจัดทำแผนอัตรากำลังขององค์การบริหารส่วนตำบลบ้านกลาง ตามคำสั่ง องค์การบริหารส่วนตำบลบ้านกลาง ที่ ๓๒๐/๒๕๖๖ ลงวันที่ ๑๕ พฤษภาคม พ.ศ. ๒๕๖๖ โดยมีนายกององค์การบริหารส่วนตำบล เป็นประธานคณะกรรมการ ปลัดองค์การบริหารส่วนตำบล หัวหน้าส่วนราชการเป็นกรรมการและเลขานุการ และนักทรัพยากรบุคคล เป็นผู้ช่วยเลขานุการ มีหน้าที่ จัดทำแผนอัตรากำลัง ๓ ปี โดยมีขอบเขตเนื้อหาครอบคลุมในเรื่องต่าง ๆ ดังต่อไปนี้

๓.๑ การวิเคราะห์ภารกิจ อำนาจหน้าที่ ความรับผิดชอบขององค์การบริหารส่วนตำบล บ้านกลาง ตามกฎหมายจัดตั้งองค์กรปกครองส่วนท้องถิ่นแต่ละประเภท และตามพระราชบัญญัติสภาตำบล และองค์การบริหารส่วนตำบล พ.ศ. ๒๕๓๗ (และแก้ไขเพิ่มเติมถึง ฉบับที่ ๗ พ.ศ. ๒๕๖๒) และ ตามพระราชบัญญัติกำหนดแผนและขั้นตอนการกระจายอำนาจให้องค์กรปกครองส่วนท้องถิ่น พ.ศ. ๒๕๔๒ ตลอดจนกฎหมายอื่นที่เกี่ยวข้องให้สอดคล้องกับแผนพัฒนาเศรษฐกิจและสังคมแห่งชาติ ฉบับที่ ๑๓ (พ.ศ. ๒๕๖๖ - ๒๕๗๐) แผนพัฒนาจังหวัด แผนพัฒนาอำเภอ แผนพัฒนาตำบล นโยบายของรัฐบาล นโยบายผู้บริหาร และสภาพปัญหาของตำบลบ้านกลาง เพื่อให้การดำเนินการขององค์การบริหารส่วนตำบล บ้านกลาง บรรลุผลตามพันธกิจที่ตั้งไว้ จึงจำเป็นต้องกำหนดอัตรากำลังของส่วนราชการต่าง ๆ

ให้เหมาะสม...

ให้เหมาะสมกับวัตถุประสงค์หรือเป้าหมายการดำเนินการ โดยพิจารณาว่าลักษณะงานในปัจจุบันที่ดำเนินการอยู่นั้นครบถ้วนและตรงตามภารกิจ อำนาจหน้าที่ ความรับผิดชอบหรือไม่อย่างไร หากภารกิจหรือลักษณะงานที่ทำอยู่ในปัจจุบันไม่ตรงกับภารกิจ อำนาจหน้าที่ ความรับผิดชอบ จึงต้องพิจารณาวางแผนกรอบอัตรากำลังให้ปรับเปลี่ยนไปตามทิศทางในอนาคต รวมถึงหากภารกิจหรือลักษณะงานในปัจจุบันไม่ต้องดำเนินการแล้ว อาจทำให้การจัดสรรกำลังคนของส่วนราชการเปลี่ยนไป ทั้งนี้เพื่อให้เกิดการเตรียมความพร้อมในเรื่องแผนอัตรากำลังคนให้สามารถรองรับสถานการณ์ที่อาจเปลี่ยนแปลงไปในอนาคต

๓.๒ การกำหนดโครงสร้างการแบ่งส่วนราชการภายในและการจัดระบบงาน เพื่อรองรับภารกิจตามอำนาจหน้าที่ความรับผิดชอบ ให้สามารถแก้ปัญหาของจังหวัดนครพนม ได้อย่างมีประสิทธิภาพ

๓.๓ การวิเคราะห์ต้นทุนค่าใช้จ่ายของกำลังคน : Supply Pressure เป็นการนำประเด็นค่าใช้จ่ายบุคลากรเข้ามารวมในการพิจารณา เพื่อการจัดการทรัพยากรบุคคลที่มีอยู่เป็นไปอย่างมีประสิทธิภาพสูงสุด กำหนดตำแหน่งในสายงานต่าง ๆ จำนวนตำแหน่ง และระดับตำแหน่ง ให้เหมาะสมกับภาระหน้าที่ ความรับผิดชอบ ปริมาณงาน และคุณภาพของงาน รวมทั้งสร้างความก้าวหน้าในสายอาชีพของกลุ่มงานต่าง ๆ โดยในส่วนนี้จะคำนึงถึง

๓.๓.๑ การจัดระดับชั้นงานที่เหมาะสม ให้พิจารณาถึงต้นทุนต่อการกำหนดระดับชั้นงาน ในแต่ละประเภทเพื่อให้การกำหนดตำแหน่งและการปรับระดับชั้นงานเป็นไปอย่างประหยัดและมีประสิทธิภาพสูงสุด

๓.๓.๒ การจัดสรรประเภทของบุคลากรส่วนท้องถิ่น (ข้าราชการหรือพนักงานส่วนท้องถิ่น ข้าราชการครู บุคลากรทางการศึกษา ลูกจ้างประจำ และพนักงานจ้าง) โดยหลักการแล้วการจัดประเภทลักษณะงานผิดจะมีผลกระทบต่อประสิทธิภาพ และต้นทุนในการทำงานขององค์กร ดังนั้นในการกำหนดอัตรากำลังข้าราชการหรือพนักงานส่วนท้องถิ่นในแต่ละส่วนราชการจะต้องมีการพิจารณาว่าตำแหน่งที่กำหนดในปัจจุบันมีความเหมาะสมหรือไม่หรือควรเปลี่ยนลักษณะการกำหนดตำแหน่ง เพื่อให้การทำงานเป็นไปอย่างมีประสิทธิภาพมากขึ้น โดยภาระค่าใช้จ่ายด้านการบริหารงานบุคคลต้องไม่เกินร้อยละ ๔๐ ของงบประมาณรายจ่ายตามมาตรา ๓๕ แห่งพระราชบัญญัติระเบียบบริหารงานบุคคลส่วนท้องถิ่น พ.ศ. ๒๕๕๒

๓.๔ การวิเคราะห์กระบวนการและเวลาที่ใช้ในการปฏิบัติงาน เป็นการนำข้อมูลเวลาที่ใช้ในการปฏิบัติงานตามกระบวนการจริง (Work Process) ในอดีตเพื่อวิเคราะห์ปริมาณงานต่อบุคคลจริง โดยสมมติฐานที่ว่างานใดที่ต้องมีกระบวนการและเวลาที่ใช้มากกว่าโดยเปรียบเทียบย่อมต้องใช้อัตรากำลังคนมากกว่า อย่างไรก็ตามในภาคราชการส่วนท้องถิ่นนั้นงานบางลักษณะ เช่น งานกำหนดนโยบาย งานมาตรฐานงานเทคนิคด้านช่าง หรืองานบริการบางประเภทไม่สามารถกำหนดเวลามาตรฐานได้ ดังนั้นการคำนวณเวลา ที่ใช้ในกรณีของภาคราชการส่วนท้องถิ่นนั้นจึงทำได้เพียงเป็นข้อมูลเปรียบเทียบ (Relative Information) มากกว่าจะเป็นข้อมูลที่ใช้ในการกำหนดคำนวณอัตรากำลังต่อหน่วยงานจริงเหมือนในภาคเอกชน นอกจากนี้ ก่อนจะคำนวณเวลาที่ใช้ในการปฏิบัติงานแต่ละส่วนราชการจะต้องพิจารณาปริมาณงาน ลักษณะงาน ที่ปฏิบัติว่ามีความสอดคล้องกับภารกิจของหน่วยงานหรือไม่ เพราะในบางครั้งอาจเป็นไปได้ว่างานที่ปฏิบัติอยู่ ในปัจจุบันมีลักษณะเป็นงานโครงการพิเศษ หรืองานของหน่วยงานอื่น ก็มีความจำเป็นต้องมาใช้ประกอบการพิจารณาด้วย

๓.๕ การวิเคราะห์ผลงานที่ผ่านมาเพื่อประกอบการกำหนดกรอบอัตรากำลังเป็น การนำผลลัพธ์ที่พึงประสงค์ของแต่ละส่วนราชการและพันธกิจขององค์กรมายึดโยงกับจำนวน กรอบอัตรากำลังที่ต้องใช้สำหรับการสร้างผลลัพธ์ที่พึงประสงค์ให้ได้ตามเป้าหมาย โดยสมมติฐานที่ว่า หาก ผลงานที่ผ่านมา เปรียบเทียบกับผลงานในปัจจุบันและในอนาคตมีความแตกต่างกันอย่างมีนัยสำคัญ อาจต้องมีการพิจารณาแนวทางในการกำหนด/เกลี่ยอัตรากำลังใหม่ เพื่อให้เกิดการทำงานที่มีประสิทธิภาพ และสนับสนุนการทำงาน ตามภารกิจของส่วนราชการและองค์กรอย่างสูงสุด

๓.๖ การวิเคราะห์ข้อมูลจากความคิดเห็นแบบ ๓๖๐ องศา เป็นการสอบถามความคิดเห็น จากผู้มีส่วนได้ส่วนเสียหรือนำประเด็นต่าง ๆ อย่างเรื่องการบริหารงาน งบประมาณ คน มาพิจารณา อย่างน้อย ใน ๓ ประเด็นดังนี้

๓.๖.๑ เรื่องพื้นที่และการจัดโครงสร้างองค์กร เนื่องจากการจัดโครงสร้างองค์กร และการแบ่งงานในพื้นที่นั้นจะมีผลต่อการกำหนดกรอบอัตรากำลังเป็นอย่างมาก เช่น หากกำหนด โครงสร้างที่มากเกินไป จะทำให้เกิดตำแหน่งงานขึ้นตามมาอีกไม่ว่าจะเป็นงานหัวหน้าฝ่าย งานธุรการ สารบรรณและบริหารทั่วไปในส่วนราชการนั้น ซึ่งอาจมีความจำเป็นต้องทบทวนว่าการกำหนดโครงสร้าง ในปัจจุบันของแต่ละส่วนราชการนั้นมีความเหมาะสมมากน้อยเพียงใด

๓.๖.๒ เรื่องการเกษียณอายุราชการ เนื่องจากหลาย ๆ ส่วนราชการในปัจจุบัน มีข้าราชการสูงอายุจำนวนมาก ดังนั้น อาจต้องมีการพิจารณาถึงการเตรียมการเรื่องกรอบอัตรากำลัง ที่จะรองรับการเกษียณอายุของข้าราชการ ทั้งนี้ไม่ว่าจะเป็นการถ่ายทอดองค์ความรู้ การปรับตำแหน่งที่ เหมาะสมขึ้นทดแทนตำแหน่งที่จะเกษียณอายุไป เป็นต้น

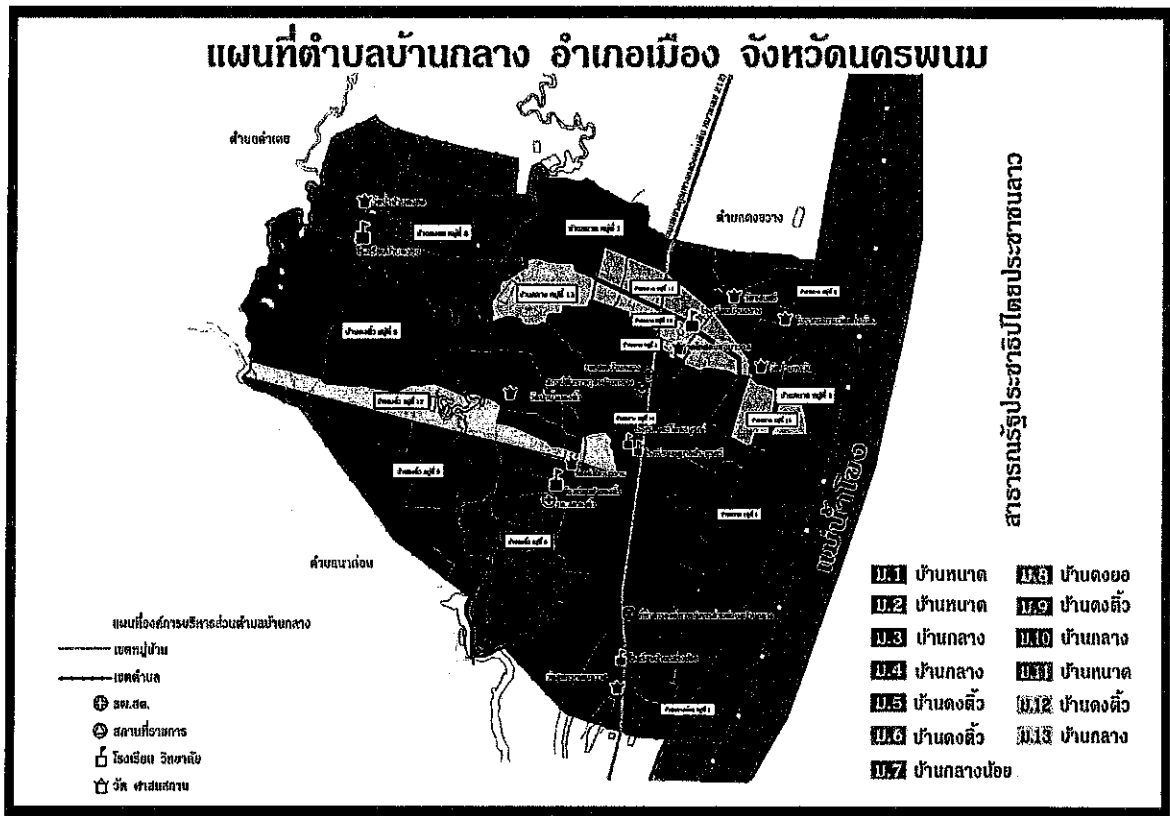
๓.๖.๓ ความคิดเห็นของผู้มีส่วนได้ส่วนเสีย เป็นการสอบถามจากเจ้าหน้าที่ ภายในส่วนราชการ และผู้ที่มีส่วนเกี่ยวข้องกับส่วนราชการนั้น ๆ ผ่านการส่งแบบสอบถามหรือ การสัมภาษณ์ซึ่งมุมมองต่าง ๆ อาจทำให้การกำหนดกรอบอัตรากำลังเป็นไปอย่างมีประสิทธิภาพมากขึ้น

๓.๗ การพิจารณาเปรียบเทียบกับกรอบอัตรากำลังขององค์กรอื่น ๆ กระบวนการนี้เป็น กระบวนการนำข้อมูลของอัตรากำลังในหน่วยงานที่มีลักษณะงานใกล้เคียงกัน ได้แก่ การเปรียบเทียบ จำนวนกรอบอัตรากำลังของในองค์การบริหารส่วนตำบลนาค้อ อองค์การบริหารส่วนตำบลท่าค้อ และองค์การบริหารส่วนตำบลดงขวาง ซึ่งอยู่ในพื้นที่ใกล้เคียงกันมาใช้เปรียบเทียบเพื่อการจัดทำ แผนอัตรากำลัง ๓ ปี โดยสมมติฐานที่ว่า แนวโน้มของการใช้อัตรากำลังของแต่ละองค์กรในลักษณะงาน และปริมาณงานแบบเดียวกันน่าจะมีจำนวนและการกำหนดตำแหน่งคล้ายคลึงกันได้

๓.๘ องค์การบริหารส่วนตำบลบ้านกลาง มีแผนการพัฒนาข้าราชการหรือพนักงาน ส่วนท้องถิ่น ลูกจ้างประจำ และพนักงานจ้างทุกคน โดยต้องได้รับการพัฒนาความรู้ความสามารถอย่างน้อย ปีละ ๑ ครั้ง โดยทั้งการพัฒนาจากการไปฝึกอบรมต่าง ๆ จากหน่วยงานของรัฐที่จัดฝึกอบรม หรือจาก การเข้ารับการฝึกอบรมผ่านระบบเพื่อพัฒนาสมรรถนะของหน่วยงานไปสู่องค์กรคุณภาพด้วยระบบ Local MOOC ของกรมส่งเสริมการปกครองท้องถิ่น หรือ ผ่านระบบ OCSC Learning Portal ศูนย์การเรียนรู้ทางสื่ออิเล็กทรอนิกส์แบบบูรณาการของสำนักงาน ก.พ. เป็นต้น

๔. สภาพปัญหาของพื้นที่และความต้องการของประชาชน

ตำบลบ้านกลาง อยู่ในเขตพื้นที่การปกครองของจังหวัดนครพนม อำเภอเมืองนครพนม จังหวัดนครพนม ได้รับการประกาศจัดตั้งเป็นองค์การบริหารส่วนตำบลบ้านกลาง เมื่อวันที่ ๑ เมษายน พ.ศ. ๒๕๔๐ มีหมู่บ้านในความรับผิดชอบ ๑๓ หมู่บ้าน มีประชากรในพื้นที่ตำบลบ้านกลาง ๘,๔๔๗ คน (ข้อมูลจากสำนักบริหารการทะเบียน กรมการปกครอง สืบค้นเมื่อวันที่ ๑๓ มิถุนายน พ.ศ. ๒๕๖๖) มีเนื้อที่ประมาณ ๒๓.๖๙ ตารางกิโลเมตร (๑๔,๘๐๖ ไร่) ลักษณะภูมิประเทศของตำบลบ้านกลางเป็นที่ดอน และมีที่ราบลุ่มบางส่วน อาชีพราษฎรส่วนใหญ่ มีอาชีพทางเกษตรกรรม เช่น ทำนา ทำสวน เลี้ยงสัตว์ และมีอาชีพอื่น ๆ เช่น ค้าขาย รับจ้างทั่วไป และอุตสาหกรรมในครัวเรือน



องค์การบริหารส่วนตำบลบ้านกลาง ได้ทำการสำรวจจัดทำประชาคมหมู่บ้านในพื้นที่ตำบลบ้านกลาง เพื่อรับทราบปัญหาและความต้องการของประชาชนในตำบลบ้านกลาง โดยรวบรวมปัญหาและความต้องการของหมู่บ้านต่าง ๆ มาวิเคราะห์และสรุปผลโดยแบ่งออกเป็นด้านต่าง ๆ ได้ ดังนี้

๑. ด้านโครงสร้างพื้นฐาน

สภาพปัญหา

- (๑) ปัญหาการคมนาคมระหว่างหมู่บ้านไม่สะดวก
- (๒) ปัญหาไฟฟ้าแสงสว่างในหมู่บ้านยังไม่เพียงพอ
- (๓) ปัญหาโทรคมนาคมและการสื่อสารไม่สะดวก
- (๔) ปัญหาถนนเพื่อขนส่งผลผลิตทางการเกษตร

ความต้องการ...

ความต้องการ

- (๑) ปรับปรุงก่อสร้างถนน และขยายเขตไฟฟ้า
- (๒) ก่อสร้างถนนในพื้นที่การเกษตรเพื่อขนส่งผลผลิตทางการเกษตรในพื้นที่

๒. ด้านเศรษฐกิจ

สภาพปัญหา

- (๑) ปัญหาผลผลิตด้านการเกษตรราคาต่ำ ทำให้ขาดรายได้
- (๒) ปัญหาเรื่องที่ทำกิน เกิดการอพยพแรงงาน
- (๓) ขาดเงินทุนหมุนเวียน และไม่มีแหล่งรับซื้อผลผลิตทางการเกษตร

ความต้องการ

- (๑) ประสานหน่วยงานที่เกี่ยวข้องแก้ไขผลผลิตด้านการเกษตรราคาต่ำเพื่อเพิ่มรายได้
- (๒) ประสานหน่วยงานที่เกี่ยวข้องรับรองแผนที่ชุมชนให้แก่ประชาชน
- (๓) จัดงบประมาณและเงินทุนหมุนเวียนให้กับประชาชนในพื้นที่ เพื่อเพิ่มช่องทางในการเพิ่มรายได้
- (๔) จัดหาแหล่งรับซื้อผลผลิตทางการเกษตรให้ประชาชนในพื้นที่ และติดต่อประชาสัมพันธ์ผ่านช่องทางต่าง ๆ ของจังหวัดนครพนม และพื้นที่ใกล้เคียง

๓. ด้านสังคม

สภาพปัญหา

- (๑) ปัญหาการแพร่ระบาดของยาเสพติดในพื้นที่
- (๒) ปัญหาในการระงับภัยต่าง ๆ อาสาสมัครต่าง ๆ ยังอยู่อย่างกระจัดกระจายไม่เป็นระบบ
- (๓) ปัญหาขาดอุปกรณ์ในการป้องกันสาธารณภัย เช่น รถกู้ภัย
- (๔) ปัญหาการว่างงานของประชาชนในวัยแรงงาน
- (๕) ปัญหาความเข้าใจการบริหารจัดการขยะ
- (๖) ราษฎรขาดความรู้ความเข้าใจเกี่ยวกับสุขภาพอนามัย และการป้องกันโรค
- (๗) เจ้าหน้าที่ด้านสาธารณสุขไม่เพียงพอ

ความต้องการ

- (๑) ประสานหน่วยงานที่เกี่ยวข้องจัดทำแผนป้องกันการแพร่ระบาดของยาเสพติดในพื้นที่
- (๒) อบรมหน่วยงานอาสาสมัครต่าง ๆ ในพื้นที่ให้มีความเข้มแข็งอย่างเป็นระบบ
- (๓) จัดหาอุปกรณ์ในการป้องกันสาธารณภัยเพิ่มเติมและทันสมัย
- (๔) จัดหาอบรมอาชีพให้ประชาชนในวัยทำงาน
- (๕) ความรู้ความเข้าใจในการบริหารจัดการขยะ
- (๖) ประสานสถานีอนามัยจัดหน่วยเคลื่อนที่ออกบริการให้ความรู้ประชาชน

๔. ด้านการเมือง การบริหาร

สภาพปัญหา

- (๑) ความรู้ ความเข้าใจในระเบียบกฎหมายในการปฏิบัติงาน
- (๒) ขาดวัสดุอุปกรณ์ในการปฏิบัติงานในพื้นที่
- (๓) การปฏิบัติงานในพื้นที่ห่างไกล

(๔) ประชาชน...

- (๔) ประชาชนในพื้นที่ขาดความรู้ความเข้าใจบทบาทหน้าที่ขององค์การบริหารส่วนตำบล
กฎหมายและระเบียบที่เกี่ยวข้อง

ความต้องการ

- (๑) จัดอบรมและส่งเสริมให้ผู้บริหาร สมาชิกสภาองค์การบริหารส่วนตำบลและ
พนักงานส่วนตำบล เพื่อเพิ่มทักษะในการปฏิบัติงาน และสนับสนุนให้เข้ารับ
การฝึกอบรมในหลักสูตรต่าง ๆ ที่หน่วยงานของรัฐและเอกชนที่จัดอบรม
(๒) ดำเนินการออกให้บริการเพื่ออำนวยความสะดวกแก่ประชาชนในพื้นที่ห่างไกล
(๓) จัดอบรมให้ประชาชนในพื้นที่มีความรู้ความเข้าใจบทบาทหน้าที่ อำนาจ และ
ความรับผิดชอบขององค์การบริหารส่วนตำบล รวมถึงกฎหมายและระเบียบ
ที่เกี่ยวข้อง

๕. ด้านทรัพยากรธรรมชาติและสิ่งแวดล้อม

สภาพปัญหา

- (๑) การเผาพื้นที่เพื่อทำการเกษตรของราษฎรในพื้นที่หลังจากฤดูเก็บเกี่ยว
(๒) ประชาชนขาดจิตสำนึกในการอนุรักษ์ทรัพยากรธรรมชาติและสิ่งแวดล้อม
(๓) ไม่มีระบบการจัดการแก๊สหมลพิษสิ่งแวดล้อม
(๔) ขาดการส่งเสริมและพัฒนาแหล่งท่องเที่ยวในพื้นที่
(๕) ขาดการจัดทำทะเบียน ป้ายเขตที่สาธารณะ และสิ่งแวดล้อม
(๖) การใช้สารเคมีในการทำการเกษตรกรรม

ความต้องการ

- (๑) จัดกิจกรรมรณรงค์และให้ความรู้แก่ประชาชนให้มีจิตสำนึกร่วมในการรักษา
ทรัพยากรธรรมชาติและสิ่งแวดล้อม
(๒) จัดระบบการจัดการแก๊สหมลพิษและสิ่งแวดล้อม
(๓) ส่งเสริมและพัฒนาแหล่งท่องเที่ยวในพื้นที่
(๔) จัดทำทะเบียน ป้ายเขตที่สาธารณะ และสิ่งแวดล้อม
(๕) จัดทำโครงการอนุรักษ์ป่าไม้ธรรมชาติและส่งเสริมการปลูกป่าปรับปรุงสิ่งแวดล้อม
(๖) รณรงค์และให้ความรู้แก่ประชาชนไม่ให้ใช้สารเคมีในการทำการเกษตรกรรม

๖. ด้านการศึกษา ศาสนาและวัฒนธรรม

สภาพปัญหา

- (๑) ปัญหาการศึกษาของเด็กและเยาวชนยังไม่ทั่วถึง
(๒) ปัญหาขาดวัสดุอุปกรณ์ในด้านสื่อการเรียนการสอน
(๓) ปัญหาสนามกีฬายังไม่เพียงพอ
(๔) ปัญหาขาดแคลนบุคลากรด้านการศึกษา
(๕) เยาวชนเมื่อจบการศึกษาภาคบังคับแล้วไม่ได้รับการศึกษาต่อ
(๖) ขาดแหล่งเรียนรู้ในชุมชน เช่น ศูนย์การเรียนรู้ชุมชน
(๗) การส่งเสริมและอนุรักษ์วัฒนธรรมในท้องถิ่น

ความต้องการ

- (๑) จัดการศึกษาของเด็กและเยาวชนให้ทั่วถึง
- (๒) จัดหาวัสดุอุปกรณ์ สื่อการเรียนการสอนให้แก่โรงเรียนในพื้นที่
- (๓) จัดสร้างสนามกีฬาให้เพียงพอ
- (๔) สนับสนุนให้มีศูนย์การเรียนรู้ชุมชนในพื้นที่อย่างทั่วถึง
- (๕) จัดหาทุนการศึกษาให้เยาวชนที่เรียนดีแต่ยากจนได้ศึกษาต่อ
- (๖) สนับสนุนกิจกรรมและส่งเสริมอนุรักษ์ศาสนาและวัฒนธรรมอันดีของท้องถิ่น

๕. ภารกิจ อำนาจหน้าที่ขององค์การบริหารส่วนตำบลบ้านกลาง

การพัฒนาท้องถิ่นขององค์การบริหารส่วนตำบลบ้านกลางนั้น เป็นการสร้างกระบวนการมีส่วนร่วมของชุมชนในการร่วมคิดร่วมแก้ไขปัญหา และร่วมพัฒนาตำบลบ้านกลาง ตลอดจนร่วมสร้างร่วมส่งเสริมความเข้มแข็งของชุมชนในเขตพื้นที่องค์การบริหารส่วนตำบลบ้านกลาง ให้มีส่วนร่วมในการพัฒนาท้องถิ่นในทุกด้าน การพัฒนาองค์การบริหารส่วนตำบลบ้านกลางจะสมบูรณ์ได้ จำเป็นต้องอาศัยความร่วมมือของชุมชน ในพื้นที่เกิดความตระหนักร่วมกันในการแก้ไขปัญหาและมีความเข้าใจในแนวทางแก้ไขปัญหาาร่วมกันอย่างจริงจัง องค์การบริหารส่วนตำบลบ้านกลางยังได้เน้นให้คนเป็นศูนย์กลางการพัฒนา นอกจากนี้ยังได้เน้นการส่งเสริมและสนับสนุนให้การศึกษาเด็กก่อนวัยเรียนโดยมีศูนย์พัฒนาเด็กเล็ก จำนวน ๒ แห่งในพื้นที่ เพื่อให้บริการแก่เด็กก่อนวัยเรียนและพัฒนาเยาวชนให้พร้อมที่จะเป็นบุคลากรที่มีคุณภาพ ผ่านการสนับสนุนงบประมาณให้แก่สถานศึกษาต่าง ๆ ที่อยู่ในพื้นที่เขตรับผิดชอบ โดยยึดกรอบแนวทางในการจัดการศึกษาให้เป็นไปตามมาตรฐานการศึกษา ส่วนด้านการพัฒนาอาชีพนั้น จะเน้นพัฒนาเศรษฐกิจชุมชนพึ่งตนเองในท้องถิ่น ไม่ทิ้งใครไว้ข้างหลัง และมุ่งเน้นการสร้างแหล่งท่องเที่ยวเชิงวัฒนธรรมและเชิงธรรมชาติ เพื่อต่อยอดการสร้างอาชีพ และสร้างงานแก่ประชาชนในพื้นที่ตำบลบ้านกลาง

การวิเคราะห์ภารกิจ อำนาจหน้าที่ ความรับผิดชอบขององค์การบริหารส่วนตำบลบ้านกลาง ตามพระราชบัญญัติสภาตำบลและองค์การบริหารส่วนตำบล พ.ศ. ๒๕๓๗ (และแก้ไขเพิ่มเติมถึงฉบับที่ ๗ พ.ศ. ๒๕๖๒) พระราชบัญญัติกำหนดแผนและขั้นตอนการกระจายอำนาจให้องค์กรปกครองส่วนท้องถิ่น พ.ศ. ๒๕๔๒ และระเบียบกฎหมายอื่น ๆ ที่เกี่ยวข้อง โดยองค์การบริหารส่วนตำบล ใช้เทคนิค SWOT Analysis เข้ามาช่วย ทั้งนี้ เพื่อให้ทราบว่าองค์การบริหารส่วนตำบล มีอำนาจหน้าที่ที่จะเข้าไปดำเนินการแก้ไขปัญหาในเขตพื้นที่ให้ตรงกับความต้องการของประชาชนได้อย่างไร โดยวิเคราะห์จุดแข็ง จุดอ่อน โอกาส และภัยคุกคาม ซึ่งองค์การบริหารส่วนตำบลบ้านกลาง กำหนดวิธีการดำเนินการตามภารกิจ สอดคล้องกับแผนพัฒนาเศรษฐกิจและสังคมแห่งชาติ ฉบับที่ ๑๓ (พ.ศ. ๒๕๖๖ – ๒๕๗๐) แผนพัฒนาจังหวัด แผนพัฒนาอำเภอ แผนพัฒนาตำบล นโยบายของรัฐบาลและนโยบายของผู้บริหารท้องถิ่น ทั้งนี้ สามารถวิเคราะห์ภารกิจให้ตรงกับสภาพปัญหาโดยสามารถกำหนดแบ่งภารกิจได้เป็น ๗ ด้าน ซึ่งภารกิจดังกล่าวถูกกำหนดอยู่ในพระราชบัญญัติสภาตำบลและองค์การบริหารส่วนตำบล พ.ศ. ๒๕๓๗ (และแก้ไขเพิ่มเติมถึงฉบับที่ ๗ พ.ศ. ๒๕๖๒) พระราชบัญญัติกำหนดแผนและขั้นตอนการกระจายอำนาจให้องค์กรปกครองส่วนท้องถิ่น พ.ศ. ๒๕๔๒ ดังนี้

๕.๑ ด้านโครงสร้างพื้นฐาน มีภารกิจที่เกี่ยวข้อง ดังนี้

- (๑) จัดให้มีและบำรุงรักษาทางน้ำ ทางบก และทางระบายน้ำ
- (๒) ให้มีน้ำเพื่อการอุปโภค บริโภค และการเกษตร
- (๓) ให้มีและบำรุงรักษาการไฟฟ้าหรือแสงสว่างโดยวิธีอื่น
- (๔) ให้มีและบำรุงรักษาทางระบายน้ำ
- (๕) การจัดให้มีและควบคุมตลาด ท่าเทียบเรือ ท่าข้ามและที่จอดรถ
- (๖) การสาธารณูปโภคและการก่อสร้างอื่น ๆ
- (๗) การสาธารณูปโภค

๕.๒ ด้านส่งเสริมคุณภาพชีวิต มีภารกิจที่เกี่ยวข้อง ดังนี้

- (๑) ส่งเสริมการศึกษา ศาสนา และวัฒนธรรม
- (๒) ส่งเสริมการพัฒนาสตรี เด็ก เยาวชน ผู้สูงอายุและผู้พิการ
- (๓) ให้มีสถานที่ประชุม การกีฬา การพักผ่อนหย่อนใจและสวนสาธารณะ
- (๔) การสังคมสงเคราะห์ และการพัฒนาคุณภาพชีวิตเด็ก สตรี คนชราและผู้ด้อยโอกาส
การส่งเสริมกีฬา การส่งเสริมประชาธิปไตย ความเสมอภาคและสิทธิเสรีภาพของ
ประชาชน
- (๕) การสาธารณสุข การอนามัยครอบครัว และการรักษาพยาบาล

๕.๓ ด้านการจัดระเบียบชุมชน สังคมและการรักษาความสงบเรียบร้อย มีภารกิจที่เกี่ยวข้อง

ดังนี้

- (๑) การป้องกันและบรรเทาสาธารณภัย
- (๒) การคุ้มครองดูแลและรักษาทรัพย์สินอันเป็นสาธารณสมบัติของแผ่นดิน
- (๓) การผังเมือง
- (๔) การจัดให้มีที่จอดรถ
- (๕) การรักษาความสะอาดและความเป็นระเบียบเรียบร้อยของบ้านเมือง
- (๖) การควบคุมอาคาร
- (๗) การรักษาความสงบเรียบร้อย การส่งเสริมสนับสนุนป้องกันและรักษาความปลอดภัย
ในชีวิตและทรัพย์สิน

**๕.๔ ด้านการวางแผนการส่งเสริมการลงทุน พาณิชยกรรมและการท่องเที่ยวมีภารกิจที่
เกี่ยวข้อง ดังนี้**

- (๑) ส่งเสริมให้มีอุตสาหกรรมในครอบครัว
- (๒) ให้มีและส่งเสริมกลุ่มเกษตรกรและกิจการสหกรณ์
- (๓) บำรุงและส่งเสริมการประกอบอาชีพของราษฎร
- (๔) การส่งเสริมการท่องเที่ยว
- (๕) การส่งเสริมการฝึกและประกอบอาชีพ
- (๖) การพาณิชย์และการส่งเสริมการลงทุน
- (๗) กิจการเกี่ยวกับการพาณิชย์

๕.๕ ด้านการบริหารจัดการและการอนุรักษ์ทรัพยากรธรรมชาติและสิ่งแวดล้อม มีภารกิจที่เกี่ยวข้อง ดังนี้

- (๑) ค้ำครอง ดูแลและบำรุงรักษาทรัพยากรธรรมชาติและสิ่งแวดล้อม
- (๒) รักษาความสะอาดของถนนทางน้ำ ทางเดินและที่สาธารณะ รวมทั้งกำจัดมูลฝอย และสิ่งปฏิกูล
- (๓) การจัดให้มีและควบคุมสุสานและฌาปนสถาน
- (๔) การจัดการ การบำรุงรักษาและการใช้ประโยชน์จากป่าไม้ ที่ดิน ทรัพยากรธรรมชาติและสิ่งแวดล้อม

๕.๖ ด้านการศาสนา ศิลปวัฒนธรรม จารีตประเพณีและภูมิปัญญาท้องถิ่น มีภารกิจที่เกี่ยวข้อง ดังนี้

- (๑) บำรุงรักษาศิลปะ จารีตประเพณี ภูมิปัญญาท้องถิ่นและวัฒนธรรมอันดีงามของท้องถิ่น
- (๒) ส่งเสริมการศึกษา ศาสนาและวัฒนธรรม
- (๓) การจัดการศึกษา
- (๔) การส่งเสริมการกีฬา จารีตประเพณี และวัฒนธรรมอันดีงามของท้องถิ่น

๕.๗ ด้านการบริหารจัดการและการสนับสนุนการปฏิบัติการของส่วนราชการ และองค์กรปกครองส่วนท้องถิ่น มีภารกิจที่เกี่ยวข้อง ดังนี้

- (๑) ปฏิบัติหน้าที่อื่นตามที่ทางราชการมอบหมายโดยจัดสรรงบประมาณหรือบุคลากรให้ตามความจำเป็นและสมควร
- (๒) ส่งเสริมการมีส่วนร่วมของราษฎรในการมีมาตรการป้องกัน
- (๓) การประสานและให้ความร่วมมือในการปฏิบัติหน้าที่ของ อปท.
- (๔) การสร้างและบำรุงรักษาทางบกและทางน้ำที่เชื่อมต่อระหว่างองค์กรปกครองส่วนท้องถิ่นอื่น

ภารกิจทั้ง ๗ ด้าน ตามที่กฎหมายกำหนดให้อำนาจองค์การบริหารส่วนตำบลสามารถจะแก้ไขปัญหาขององค์การบริหารส่วนตำบลบ้านกลางได้เป็นอย่างดี มีประสิทธิภาพและประสิทธิผล โดยคำนึงถึงความต้องการของประชาชนในเขตพื้นที่ประกอบด้วย การดำเนินงานขององค์การบริหารส่วนตำบลจะต้องสอดคล้องกับแผนพัฒนาเศรษฐกิจและสังคมแห่งชาติ ฉบับที่ ๑๓ (พ.ศ. ๒๕๖๖ - ๒๕๗๐) แผนพัฒนาจังหวัด แผนพัฒนาอำเภอ แผนพัฒนาตำบล นโยบายของรัฐบาลและนโยบายของผู้บริหารองค์การบริหารส่วนตำบลบ้านกลางเป็นสำคัญ

ผลการวิเคราะห์ศักยภาพของพื้นที่ตำบลบ้านกลาง ด้วยเทคนิค SWOT Analysis

จุดแข็ง (Strength - S)	จุดอ่อน (Weakness - W)
<ol style="list-style-type: none">ประชาชนในพื้นที่ ประกอบอาชีพด้านการเกษตร และเลี้ยงสัตว์เป็นหลักมีกฎหมาย ระเบียบ ข้อบังคับในการปฏิบัติชัดเจนคณะผู้บริหารมีความเข้มแข็ง มีวิสัยทัศน์ และภาวะผู้นำสมาชิก อบต. มีความรู้ความสามารถและศักยภาพสภาพภูมิประเทศที่สวยงามมีโบราณสถานและเป็นแหล่งท่องเที่ยวเชิงเกษตร ดิถมน้ำโขง และพื้นที่อยู่ติดถนนทางหลวงแผ่นดิน หมายเลข ๒๑๒	<ol style="list-style-type: none">ขาดบุคลากรที่มีความรู้ ความชำนาญเฉพาะด้านบุคลากรบางส่วนยังขาดประสบการณ์ในการปฏิบัติงาน และส่งเสริมอาชีพด้านการเกษตรงบประมาณยังไม่เพียงพอต่อการพัฒนาประชาชนขาดการมีส่วนร่วม การตัดสินใจในกระบวนการตามระบอบประชาธิปไตยประชาชนไม่ตระหนักในการอนุรักษ์ทรัพยากรธรรมชาติและสิ่งแวดล้อม
โอกาส (Opportunity - O)	ปัญหาอุปสรรค (Threat - T)
<ol style="list-style-type: none">รัฐบาลมีนโยบายส่งเสริมด้านเศรษฐกิจของประเทศรัฐบาลมีนโยบายส่งเสริมให้อุรักษ์และฟื้นฟูทรัพยากรธรรมชาติและสิ่งแวดล้อมมีเขตการปกครองติดต่อกับจังหวัดลำน้ำโขงสาธารณรัฐประชาธิปไตยประชาชนลาว	<ol style="list-style-type: none">ประชาชนขาดเงินทุนในการประกอบอาชีพ และมีรายได้ต่ำไม่เพียงพอต่อการครองชีพไม่มีตลาดกลาง ในการจำหน่ายผลผลิตทางการเกษตร และมีค่าขนส่งผลิตผลทางการเกษตรสูงระบบการส่งน้ำของพื้นที่ตำบลบ้านกลาง

๖. ภารกิจหลัก และภารกิจรอง ที่องค์การบริหารส่วนตำบลบ้านกลางจะดำเนินการ

ภารกิจหลัก

๑. การปรับปรุงโครงสร้างพื้นฐาน
๒. การปรับปรุงและพัฒนาสาธารณูปโภค เช่น ไฟฟ้า น้ำประปา เป็นต้น
๓. การป้องกันและระงับโรคติดต่อ
๔. การป้องกันและบรรเทาสาธารณภัย
๕. การส่งเสริมและสนับสนุนการศึกษา ศาสนา และวัฒนธรรม
๖. การพัฒนาสิ่งแวดล้อมและทรัพยากรธรรมชาติ
๗. การพัฒนาการเมืองและการบริหาร
๘. การส่งเสริมการประกอบอาชีพ และอุตสาหกรรมในครัวเรือน
๙. การส่งเสริมการเกษตร
๑๐. การพัฒนาสุขภาพอนามัยและการสาธารณสุข

ภารกิจรอง

๑. การบำรุงรักษาศิลปะ จารีตประเพณี
๒. การส่งเสริมการท่องเที่ยวและสถานที่พักผ่อนหย่อนใจ
๓. การจัดระเบียบชุมชน สังคมและการรักษาความปลอดภัย ความเป็นระเบียบเรียบร้อย
๔. การสนับสนุนและส่งเสริมศักยภาพกลุ่มอาชีพ
๕. การส่งเสริมประชาธิปไตย ความเสมอภาค และการมีส่วนร่วมของราษฎรในการพัฒนาท้องถิ่น
๖. การแก้ไขปัญหาหยาเสพติด
๗. การคุ้มครองดูแลและรักษาทรัพยากรอันเป็นสาธารณสมบัติของแผ่นดิน
๘. ด้านการวางแผน การส่งเสริมการลงทุนประกอบการค้า

๗. สรุปปัญหาและแนวทางในการกำหนดโครงสร้างส่วนราชการและกรอบอัตรากำลัง

องค์การบริหารส่วนตำบลบ้านกลาง ได้กำหนดโครงสร้างการแบ่งส่วนราชการ ออกเป็น ๖ ส่วนราชการ ได้แก่ สำนักปลัด กองคลัง กองช่าง กองการศึกษา ศาสนาและวัฒนธรรม กองสวัสดิการสังคม และหน่วยตรวจสอบภายใน โดยกำหนดกรอบอัตรากำลัง จำนวน ๗๔ อัตรา เนื่องจากที่ผ่านมา องค์การบริหารส่วนตำบลบ้านกลาง มีภารกิจ อำนาจหน้าที่ ความรับผิดชอบ และปริมาณงานที่เพิ่มมากขึ้น ในทุกส่วนราชการขององค์การบริหารส่วนตำบลบ้านกลาง และจำนวนบุคลากรที่มีอยู่ไม่เพียงพอต่อการปฏิบัติงานให้สำเร็จลุล่วงได้อย่างมีประสิทธิภาพและประสิทธิผล ดังนั้น จึงมีความจำเป็นในการขอปรับปรุงโครงสร้างส่วนราชการ หรือการขอกำหนดตำแหน่งเพิ่มใหม่เพื่อรองรับภารกิจอำนาจหน้าที่ ความรับผิดชอบ และปริมาณงานที่เพิ่มสูงขึ้น และเพื่อเป็นการแก้ไขปัญหาการบริหารงานของส่วนราชการ ภายในองค์การบริหารส่วนตำบลบ้านกลาง ให้มีประสิทธิภาพและประสิทธิผลต่อไป

๘. โครงสร้างการกำหนดส่วนราชการ

๘.๑ โครงสร้างส่วนราชการขององค์การบริหารส่วนตำบลบ้านกลาง

องค์การบริหารส่วนตำบลบ้านกลาง ได้กำหนดภารกิจหลัก และภารกิจรองที่จะดำเนินการดังกล่าว โดยองค์การบริหารส่วนตำบลบ้านกลาง ได้กำหนดตำแหน่งของพนักงานส่วนตำบล ลูกจ้างประจำ และพนักงานจ้างให้ตรงกับภารกิจดังกล่าว และในระยะแรกการกำหนดโครงสร้างส่วนราชการที่จะรองรับการดำเนินการตามภารกิจนั้น อาจกำหนดเป็นภารกิจอยู่ในรูปของงาน และในระยะต่อไป เมื่อมีการดำเนินการตามภารกิจนั้น และองค์การบริหารส่วนตำบลพิจารณาเห็นว่า ภารกิจนั้นมีปริมาณงานมากพอที่จะพิจารณา ตั้งเป็นส่วนต่อไป โดยเริ่มแรกกำหนดโครงสร้างไว้ ดังนี้

โครงสร้างตามแผนอัตรากำลังปัจจุบัน	โครงสร้างตามแผนอัตรากำลังใหม่	หมายเหตุ
<p>๑. สำนักปลัด อบต.</p> <p>๑.๑ กลุ่มงานนิติการ</p> <p>๑.๑.๑ งานกฎหมายและคดี</p> <ul style="list-style-type: none"> - งานกฎหมาย นิติกรรม และการดำเนินการทางคดีของ อบต. - งานร้องเรียน ร้องทุกข์ - งานข้อมูลข่าวสารของทางราชการ <p>๑.๑.๒ งานบริหารงานทั่วไป</p> <ul style="list-style-type: none"> - งานธุรการ สารบรรณ - งานกิจการสภา - งานเลือกตั้งและทะเบียนข้อมูล - งานข้อมูลและประชาสัมพันธ์ <p>๑.๑.๓ งานการเจ้าหน้าที่</p> <ul style="list-style-type: none"> - งานบรรจุและแต่งตั้ง - งานโอน (ย้าย) - งานเลื่อนระดับ เลื่อนขั้นเงินเดือน - งานวินัย - งานสิทธิสวัสดิการ <p>๑.๒ กลุ่มงานอำนวยการ</p> <p>๑.๒.๑ งานนโยบายและแผน</p> <ul style="list-style-type: none"> - งานแผนพัฒนาตำบลและแผนงานต่าง ๆ - งานวิชาการและระเบียบต่าง ๆ - งานงบประมาณ - งานตราข้อบัญญัติ <p>๑.๒.๒ งานส่งเสริมการเกษตร</p> <ul style="list-style-type: none"> - งานส่งเสริมเกษตรกร 	<p>๑. สำนักปลัด อบต.</p> <p>๑.๑ กลุ่มงานนิติการ</p> <p>๑.๑.๑ งานกฎหมายและคดี</p> <ul style="list-style-type: none"> - งานกฎหมาย นิติกรรม และการดำเนินการทางคดีของ อบต. - งานร้องเรียน ร้องทุกข์ - งานข้อมูลข่าวสารของทางราชการ <p>๑.๑.๒ งานบริหารงานทั่วไป</p> <ul style="list-style-type: none"> - งานธุรการ สารบรรณ - งานกิจการสภา - งานเลือกตั้งและทะเบียนข้อมูล - งานข้อมูลและประชาสัมพันธ์ <p>๑.๑.๓ งานการเจ้าหน้าที่</p> <ul style="list-style-type: none"> - งานบรรจุและแต่งตั้ง - งานโอน (ย้าย) - งานเลื่อนระดับ เลื่อนขั้นเงินเดือน - งานวินัย - งานสิทธิสวัสดิการ <p>๑.๒ กลุ่มงานอำนวยการ</p> <p>๑.๒.๑ งานนโยบายและแผน</p> <ul style="list-style-type: none"> - งานแผนพัฒนาตำบลและแผนงานต่าง ๆ - งานวิชาการและระเบียบต่าง ๆ - งานงบประมาณ - งานตราข้อบัญญัติ <p>๑.๒.๒ งานส่งเสริมการเกษตร</p> <ul style="list-style-type: none"> - งานส่งเสริมเกษตรกร 	

โครงสร้างตามแผนอัตรากำลังปัจจุบัน	โครงสร้างตามแผนอัตรากำลังใหม่	หมายเหตุ
<p>๑. สำนักปลัด อบต.</p> <p>๑.๒.๓ งานป้องกันและบรรเทาสาธารณภัย</p> <ul style="list-style-type: none"> - งานอำนวยความสะดวก - งานช่วยเหลือผู้ประสบภัย - งานป้องกัน <p>๑.๒.๔ งานสาธารณสุขชุมชน</p> <ul style="list-style-type: none"> - งานส่งเสริมสุขภาพและสาธารณสุข - งานอนามัยและสิ่งแวดล้อม <p>๒. กองคลัง</p> <p>๒.๑ งานการเงินและบัญชี</p> <ul style="list-style-type: none"> - งานเกี่ยวกับการเงิน การรับเงิน เบิกจ่ายเงิน การฝากเงิน การรักษาเงิน ฯลฯ - งานเกี่ยวกับการจัดทำบัญชีทุกประเภท - งานงบการเงินและงบทดลอง - งานแสดงฐานะทางการเงิน <p>๒.๒ งานพัฒนาและจัดเก็บรายได้</p> <ul style="list-style-type: none"> - งานภาษีอากร ค่าธรรมเนียม และค่าเช่า - งานพัฒนารายได้ - งานทะเบียนควบคุมและเร่งรัดรายได้ - งานจัดทำแผนที่ภาษี <p>๒.๓ งานทะเบียนทรัพย์สินและพัสดุ</p> <ul style="list-style-type: none"> - งานทะเบียนทรัพย์สิน - งานขออนุมัติ การจัดซื้อ จัดจ้าง - งานทะเบียนเบิกจ่ายวัสดุ ครุภัณฑ์ <p>๓. กองช่าง</p> <p>๓.๑ งานก่อสร้าง</p> <ul style="list-style-type: none"> - งานก่อสร้างและบูรณะถนน สะพาน - งานข้อมูลก่อสร้าง <p>๓.๒ งานออกแบบและควบคุมอาคาร</p> <ul style="list-style-type: none"> - งานประมาณราคา - งานควบคุมการก่อสร้าง - งานออกแบบและบริการข้อมูล - งานสำรวจและแผนที่ <p>๓.๓ งานประสานสาธารณูปโภค</p> <ul style="list-style-type: none"> - งานประสานกิจการประปา - งานไฟฟ้าสาธารณะ 	<p>๑. สำนักปลัด อบต.</p> <p>๑.๒.๓ งานป้องกันและบรรเทาสาธารณภัย</p> <ul style="list-style-type: none"> - งานอำนวยความสะดวก - งานช่วยเหลือผู้ประสบภัย - งานป้องกัน <p>๑.๒.๔ งานสาธารณสุขชุมชน</p> <ul style="list-style-type: none"> - งานส่งเสริมสุขภาพและสาธารณสุข - งานอนามัยและสิ่งแวดล้อม <p>๒. กองคลัง</p> <p>๒.๑ งานการเงินและบัญชี</p> <ul style="list-style-type: none"> - งานเกี่ยวกับการเงิน การรับเงิน เบิกจ่ายเงิน การฝากเงิน การรักษาเงิน ฯลฯ - งานเกี่ยวกับการจัดทำบัญชีทุกประเภท - งานงบการเงินและงบทดลอง - งานแสดงฐานะทางการเงิน <p>๒.๒ งานพัฒนาและจัดเก็บรายได้</p> <ul style="list-style-type: none"> - งานภาษีอากร ค่าธรรมเนียม และค่าเช่า - งานพัฒนารายได้ - งานทะเบียนควบคุมและเร่งรัดรายได้ - งานจัดทำแผนที่ภาษี <p>๒.๓ งานทะเบียนทรัพย์สินและพัสดุ</p> <ul style="list-style-type: none"> - งานทะเบียนทรัพย์สิน - งานขออนุมัติ การจัดซื้อ จัดจ้าง - งานทะเบียนเบิกจ่ายวัสดุ ครุภัณฑ์ <p>๓. กองช่าง</p> <p>๓.๑ งานก่อสร้าง</p> <ul style="list-style-type: none"> - งานก่อสร้างและบูรณะถนน สะพาน - งานข้อมูลก่อสร้าง <p>๓.๒ งานออกแบบและควบคุมอาคาร</p> <ul style="list-style-type: none"> - งานประมาณราคา - งานควบคุมการก่อสร้าง - งานออกแบบและบริการข้อมูล - งานสำรวจและแผนที่ <p>๓.๓ งานประสานสาธารณูปโภค</p> <ul style="list-style-type: none"> - งานประสานกิจการประปา - งานไฟฟ้าสาธารณะ 	

โครงสร้างตามแผนอัตรากำลังปัจจุบัน	โครงสร้างตามแผนอัตรากำลังใหม่	หมายเหตุ
<p>๔. กองการศึกษา ศาสนาและวัฒนธรรม</p> <p>๔.๑ งานบริหารการศึกษา</p> <ul style="list-style-type: none"> - งานวิชาการและส่งเสริมศูนย์พัฒนาเด็กเล็ก - งานข้อมูล - งานประสานกิจกรรม - งานติดตามและประเมินผล - งานบริหารงานบุคคลพนักงานครู <p>๔.๒ งานส่งเสริมการศึกษา ศาสนาและวัฒนธรรม</p> <ul style="list-style-type: none"> - งานส่งเสริมกิจการโรงเรียน - งานกิจกรรมศูนย์พัฒนาเด็กเล็ก - งานประเพณี วัฒนธรรมท้องถิ่น <p>๔.๓ งานส่งเสริมกีฬาและนันทนาการ</p> <ul style="list-style-type: none"> - งานส่งเสริมกีฬาและนันทนาการ <p>๕. กองสวัสดิการสังคม</p> <p>๕.๑ งานสังคมสงเคราะห์</p> <ul style="list-style-type: none"> - งานสงเคราะห์เด็ก สตรี คนชราและผู้พิการ - งานส่งเสริมสุขภาพ - งานข้อมูล <p>๕.๒ งานสวัสดิการและพัฒนาชุมชน</p> <ul style="list-style-type: none"> - งานศูนย์เยาวชน - งานฝึกอบรมพัฒนาการ - งานศูนย์วัฒนธรรม <p>๕.๓ งานส่งเสริมอาชีพและพัฒนาทรัพยากรมนุษย์</p> <ul style="list-style-type: none"> - งานฝึกอบรมอาชีพ - งานพัฒนาศักยภาพกลุ่ม - งานจัดระเบียบชุมชน - งานพัฒนาทรัพยากรมนุษย์ <p>๖. งานตรวจสอบภายใน</p> <ul style="list-style-type: none"> - งานตรวจสอบต่าง ๆ - ตรวจสอบการจัดซื้อ,การใช้,การจัดเก็บพัสดุ - งานตรวจสอบงบประมาณ - งานตรวจสอบเอกสารทางบัญชี 	<p>๔. กองการศึกษา ศาสนาและวัฒนธรรม</p> <p>๔.๑ งานบริหารการศึกษา</p> <ul style="list-style-type: none"> - งานวิชาการและส่งเสริมศูนย์พัฒนาเด็กเล็ก - งานข้อมูล - งานประสานกิจกรรม - งานติดตามและประเมินผล - งานบริหารงานบุคคลพนักงานครู <p>๔.๒ งานส่งเสริมการศึกษา ศาสนาและวัฒนธรรม</p> <ul style="list-style-type: none"> - งานส่งเสริมกิจการโรงเรียน - งานกิจกรรมศูนย์พัฒนาเด็กเล็ก - งานประเพณี วัฒนธรรมท้องถิ่น <p>๔.๓ งานส่งเสริมกีฬาและนันทนาการ</p> <ul style="list-style-type: none"> - งานส่งเสริมกีฬาและนันทนาการ <p>๕. กองสวัสดิการสังคม</p> <p>๕.๑ งานสังคมสงเคราะห์</p> <ul style="list-style-type: none"> - งานสงเคราะห์เด็ก สตรี คนชราและผู้พิการ - งานส่งเสริมสุขภาพ - งานข้อมูล <p>๕.๒ งานสวัสดิการและพัฒนาชุมชน</p> <ul style="list-style-type: none"> - งานศูนย์เยาวชน - งานฝึกอบรมพัฒนาการ - งานศูนย์วัฒนธรรม <p>๕.๓ งานส่งเสริมอาชีพและพัฒนาทรัพยากรมนุษย์</p> <ul style="list-style-type: none"> - งานฝึกอบรมอาชีพ - งานพัฒนาศักยภาพกลุ่ม - งานจัดระเบียบชุมชน - งานพัฒนาทรัพยากรมนุษย์ <p>๖. งานตรวจสอบภายใน</p> <ul style="list-style-type: none"> - งานตรวจสอบต่าง ๆ - ตรวจสอบการจัดซื้อ,การใช้,การจัดเก็บพัสดุ - งานตรวจสอบงบประมาณ - งานตรวจสอบเอกสารทางบัญชี 	

๘.๒ การวิเคราะห์การกำหนดตำแหน่ง

องค์การบริหารส่วนตำบลบ้านกลาง ได้ทำการวิเคราะห์ภารกิจ และปริมาณงาน และได้จัดทำกรอบโครงสร้างอัตรากำลัง เพื่อประมาณการใช้แผนอัตรากำลังพนักงานส่วนตำบล ลูกจ้างประจำ และพนักงานจ้างในอนาคตว่า ในระยะเวลา ๓ ปี ต่อไปข้างหน้าจะมีการใช้จำนวนพนักงานส่วนตำบล ลูกจ้างประจำ และพนักงานจ้างจำนวนเท่าใด จึงเหมาะสมกับภารกิจและปริมาณงาน และเพื่อให้คุ้มค่าต่อการใช้จ่ายงบประมาณขององค์การบริหารส่วนตำบลบ้านกลางทั้งนี้ เพื่อให้สามารถบริหารงานเป็นไปอย่างมีประสิทธิภาพ ประสิทธิผล โดยนำผลการวิเคราะห์ตำแหน่งมากรอกข้อมูลลงในแผนอัตรากำลัง ๓ ปี (พ.ศ. ๒๕๖๗ - ๒๕๖๙) ดังนี้

กรอบอัตรากำลัง ๓ ปี ระหว่าง พ.ศ. ๒๕๖๗ - ๒๕๖๙

ส่วนราชการ	กรอบ อัตรา กำลัง เดิม	กรอบอัตราตำแหน่งที่ คาดว่าจะต้องใช้ในช่วง ระยะเวลา ๓ ปี ข้างหน้า			อัตรากำลังคน เพิ่ม/ลด			หมายเหตุ
		๒๕๖๗	๒๕๖๘	๒๕๖๙	๒๕๖๗	๒๕๖๘	๒๕๖๙	
ปลัด อบต. (นักบริหารงานท้องถิ่น ระดับกลาง)	๑	๑	๑	๑	-	-	-	
รองปลัด อบต. (นักบริหารงานท้องถิ่น ระดับต้น)	๑	๑	๑	๑	-	-	-	
สำนักปลัด อบต. (๐๑)								
หัวหน้าสำนักปลัด (นักบริหารงานทั่วไป ระดับกลาง)	๑	๑	๑	๑	-	-	-	
หัวหน้ากลุ่มงานนิติการ (นิติกร ชพ.)	๑	๑	๑	๑	-	-	-	
หัวหน้ากลุ่มงานอำนวยการ (นักวิเคราะห์นโยบายและแผน ชพ.)	๑	๑	๑	๑	-	-	-	
นักจัดการงานทั่วไป ชก.	๑	๑	๑	๑	-	-	-	
นักทรัพยากรบุคคล ปก.	๑	๑	๑	๑	-	-	-	
เจ้าพนักงานธุรการ ชง.	๑	๑	๑	๑	-	-	-	
เจ้าพนักงานป้องกันและบรรเทาสาธารณภัย ชง.	๑	๑	๑	๑	-	-	-	
เจ้าพนักงานสาธารณสุข ปง.	๑	๑	๑	๑	-	-	-	
พนักงานจ้าง								
พนักงานขับรถยนต์ (ภารกิจ)	๒	๒	๒	๒	-	-	-	
คนงานประจำรถขยะ (ภารกิจ)	๓	๓	๓	๓	-	-	-	
ผู้ช่วยเจ้าพนักงานธุรการ (ภารกิจ)	๑	๑	๑	๑	-	-	-	
ผู้ช่วยเจ้าพนักงานประชาสัมพันธ์ (ภารกิจ)	๑	๑	๑	๑	-	-	-	
คนสวน (ภารกิจ)	๑	๑	๑	๑	-	-	-	
คนงานทั่วไป (ทั่วไป)	๒	๒	๒	๒	-	-	-	
พนักงานขับรถยนต์บรรทุกน้ำ (ทั่วไป)	๑	๑	๑	๑	-	-	-	
พนักงานขับรถยนต์บรรทุกขยะ (ทั่วไป)	๑	๑	๑	๑	-	-	-	

ส่วนราชการ	กรอบ อัตรา กำลัง เดิม	กรอบอัตราตำแหน่งที่ คาดว่าจะต้องใช้ในช่วง ระยะเวลา ๓ ปี ข้างหน้า			อัตรากำลังคน เพิ่ม/ลด			หมายเหตุ
		๒๕๖๗	๒๕๖๘	๒๕๖๙	๒๕๖๗	๒๕๖๘	๒๕๖๙	
กองคลัง (๐๔)								
ผู้อำนวยการกองคลัง (นักบริหารงานคลัง ระดับต้น)	๑	๑	๑	๑	-	-	-	
นักวิชาการเงินและบัญชี ปก.	๑	๑	๑	๑	-	-	-	
นักวิชาการจัดเก็บรายได้ ชก.	๑	๑	๑	๑	-	-	-	
นักวิชาการพัสดุ ปก.	๑	๑	๑	๑	-	-	-	
เจ้าพนักงานจัดเก็บรายได้ ปง.	๑	๑	๑	๑	-	-	-	
เจ้าพนักงานการเงินและบัญชี ปง./ชง.	๑	๑	๑	๑	-	-	-	(ว่างเดิม)
ลูกจ้างประจำ								
เจ้าพนักงานการเงินและบัญชี	๑	๑	๑	๑	-	-	-	
พนักงานจ้าง								
ผู้ช่วยเจ้าพนักงานพัสดุ (ภารกิจ)	๑	๑	๑	๑	-	-	-	
ผู้ช่วยเจ้าพนักงานการเงินและบัญชี (ภารกิจ)	๑	๑	๑	๑	-	-	-	
ผู้ช่วยเจ้าพนักงานธุรการ (ภารกิจ)	-	๑	๑	๑	+๑	-	-	กำหนดเพิ่ม
ผู้ช่วยเจ้าพนักงานจัดเก็บรายได้ (ภารกิจ)	-	๑	๑	๑	+๑	-	-	กำหนดเพิ่ม
คณงานทั่วไป (ทั่วไป)	๑	-	-	-	-๑	-	-	ยุบเลิก
กองช่าง (๐๕)								
ผู้อำนวยการกองช่าง (นักบริหารงานช่าง ระดับต้น)	๑	๑	๑	๑	-	-	-	
วิศวกรโยธา ปก./ชก.	๑	๑	๑	๑	-	-	-	ให้กรมฯ จัดสอบ
นายช่างโยธา อส.	๑	๑	๑	๑	-	-	-	
เจ้าพนักงานธุรการ ชง.	๑	๑	๑	๑	-	-	-	
นายช่างสำรวจ ปง./ชง.	๑	๑	๑	๑	-	-	-	(ว่างเดิม)
นายช่างไฟฟ้า ปง.	๑	๑	๑	๑	-	-	-	
พนักงานจ้าง								
คณงานเครื่องสูบน้ำ (ภารกิจ)	๔	๔	๔	๔	-	-	-	
ผู้ช่วยนายช่างไฟฟ้า (ภารกิจ)	๑	๑	๑	๑	-	-	-	
ผู้ช่วยนายช่างโยธา (ภารกิจ)	๑	๑	๑	๑	-	-	-	
กองการศึกษา ศาสนาและวัฒนธรรม (๐๘)								
ผู้อำนวยการกองการศึกษา ศาสนาและวัฒนธรรม (นักบริหารงานการศึกษา ระดับต้น)	๑	๑	๑	๑	-	-	-	
นักวิชาการศึกษา ชก.	๑	๑	๑	๑	-	-	-	
นักสันทนการ ปก./ชก.	-	+๑	๑	๑	+๑	-	-	กำหนดเพิ่ม
เจ้าพนักงานการเงินและบัญชี ปง./ชง.	๑	๑	๑	๑	-	-	-	(ว่างเดิม)

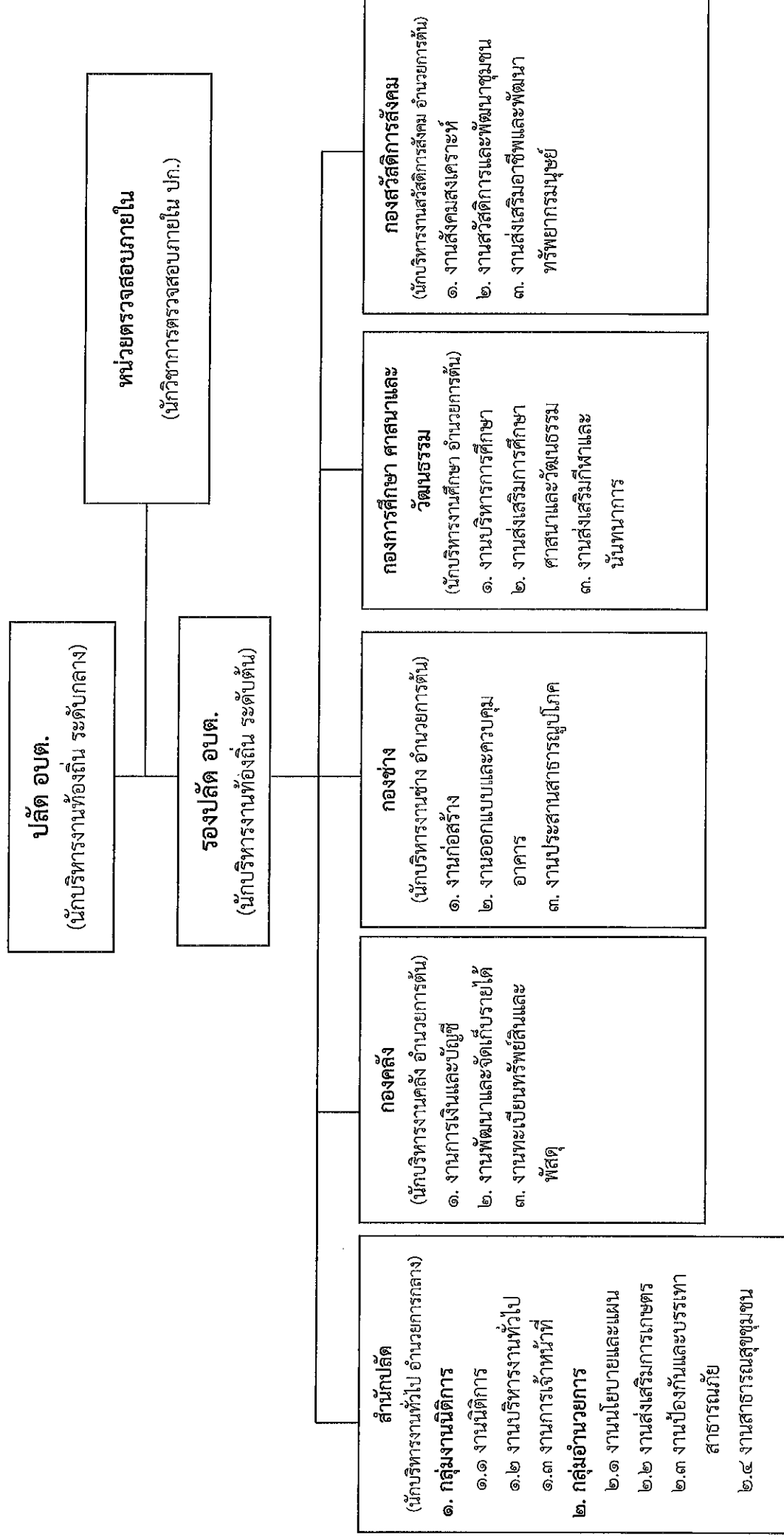
ส่วนราชการ	กรอบ อัตรา กำลัง เดิม	กรอบอัตราตำแหน่งที่ คาดว่าจะต้องใช้ในช่วง ระยะเวลา ๓ ปี ข้างหน้า			อัตรากำลังคน เพิ่ม/ลด			หมายเหตุ
		๒๕๖๗	๒๕๖๘	๒๕๖๙	๒๕๖๗	๒๕๖๘	๒๕๖๙	
ศูนย์พัฒนาเด็กเล็กตำบลบ้านกลาง								
ผู้อำนวยการศูนย์พัฒนาเด็กเล็ก	-	๑	๑	๑	+๑	-	-	รออนุมัติจัดสรร อัตรากำลังฯ
ครู	๔	๔	๔	๔	-	-	-	
ศูนย์พัฒนาเด็กเล็กบ้านดงด้วง								
ผู้อำนวยการศูนย์พัฒนาเด็กเล็ก	-	๑	๑	๑	+๑	-	-	รออนุมัติจัดสรร อัตรากำลังฯ
ครู	๒	๒	๒	๒	-	-	-	
พนักงานจ้าง								
ผู้ช่วยเจ้าพนักงานธุรการ (ภารกิจ)	-	๑	๑	๑	+๑	-	-	กำหนดเพิ่ม
ผู้ดูแลเด็ก (หัดกะ)	๕	๕	๕	๕	-	-	-	
ผู้ดูแลเด็ก (ทั่วไป)	๔	๔	๔	๔	-	-	-	
คนงานทั่วไป (ปฏิบัติงาน ณ กองการศึกษาฯ)	๑	-	-	-	-๑	-	-	ยุบเลิก
กองสวัสดิการสังคม (๑๑)								
ผู้อำนวยการกองสวัสดิการสังคม	๑	๑	๑	๑	-	-	-	
(นักบริหารงานสวัสดิการสังคม ระดับต้น)								
นักพัฒนาชุมชน ปก./ชก.	๑	๑	๑	๑	-	-	-	(ว่างเดิม)
นักสังคมสงเคราะห์ ปก./ชก.	-	+๑	๑	๑	+๑	-	-	กำหนดเพิ่ม
เจ้าพนักงานพัฒนาชุมชน ปง./ชง.	-	+๑	๑	๑	+๑	-	-	กำหนดเพิ่ม
พนักงานจ้าง								
ผู้ช่วยเจ้าพนักงานพัฒนาชุมชน	๑	๑	๑	๑	-	-	-	
ผู้ช่วยเจ้าพนักงานธุรการ	-	+๑	๑	๑	+๑	-	-	กำหนดเพิ่ม
หน่วยงานตรวจสอบภายใน (๑๒)								
นักวิชาการตรวจสอบภายใน ปก.	๑	๑	๑	๑	-	-	-	
รวม	๖๗	๗๔	๗๔	๗๔	+๗	-	-	

๙. ภาระค่าใช้จ่ายเกี่ยวกับเงินเดือนและประโยชน์ตอบแทนอื่น

ที่	ชื่อสายงาน	ระดับตำแหน่ง	จำนวนทั้งหมด	จำนวนที่มีอยู่ปัจจุบัน			อัตราตำแหน่งที่คาดว่าจะต้องใช้ในการระยะ ๓ ปีข้างหน้า	อัตราค่าจ้างที่เพิ่มขึ้น(๓)			ค่าใช้จ่ายรวม(๔)			หมายเหตุ
				จำนวน (คน)	เงินเดือน (๑)	เงินประจำตำแหน่ง (๒)		๒๕๖๗	๒๕๖๘	๒๕๖๙	๒๕๖๗	๒๕๖๘	๒๕๖๙	
๑	ปลัดองค์การบริหารส่วนตำบล(นักบริหารงานท้องถิ่น)	กลาง	๑	๗๕๙,๖๕๐	๑๖๘,๐๐๐	๑	๑	๒๕,๐๐๐	๒๕,๘๐๐	๒๖,๖๐๐	๗๕๙,๖๕๐	๗๘๔,๖๕๐	๗๙๓,๖๕๐	(๖๒,๕๗๐)
๒	รองปลัดองค์การบริหารส่วนตำบล(นักบริหารงานท้องถิ่น)	ต้น	๑	๔๘๓,๑๒๐	๕๒,๐๐๐	๑	๑	๑๕,๕๕๐	๑๖,๐๐๐	๑๖,๖๕๐	๔๘๓,๑๒๐	๕๐๘,๑๒๐	๕๑๗,๑๒๐	(๔๐,๒๖๐)
๓	สำนักงานปลัด (๑๑)													
๔	หัวหน้ากลุ่มงานนิติการ (นิติกร)	กลาง	๑	๖๒๘,๕๕๐	๑๓๔,๕๐๐	๑	๑	๒๐,๖๕๐	๒๑,๕๐๐	๒๒,๓๕๐	๖๒๘,๕๕๐	๖๕๓,๕๕๐	๖๖๒,๕๕๐	(๕๒,๓๗๐)
๕	หัวหน้ากลุ่มงานอำนวยการ (นักวิเคราะห์นโยบายและแผน)	ชพ.	๑	๕๒๗,๑๒๐	๗๖,๐๐๐	๑	๑	๑๖,๕๕๐	๑๖,๕๕๐	๑๖,๕๕๐	๕๒๗,๑๒๐	๕๕๒,๑๒๐	๕๖๑,๑๒๐	(๓๕,๗๖๐)
๖	นักจัดการงานทั่วไป	ชพ.	๑	๔๕๕,๕๕๐	๕๒,๐๐๐	๑	๑	๑๖,๕๕๐	๑๖,๕๕๐	๑๖,๕๕๐	๔๕๕,๕๕๐	๔๘๐,๕๕๐	๔๘๙,๕๕๐	(๓๗,๑๓๐)
๗	นักทรัพยากรบุคคล	ชก.	๑	๔๕๒,๓๒๐	๐	๑	๑	๑๓,๒๐๐	๑๓,๒๐๐	๑๓,๒๐๐	๔๕๒,๓๒๐	๔๖๕,๕๒๐	๔๗๔,๕๒๐	(๓๖,๖๖๐)
๘	เจ้าพนักงานธุรการ	ป.ก.	๑	๒๕๕,๒๕๐	๐	๑	๑	๘,๕๐๐	๘,๕๐๐	๘,๕๐๐	๒๕๕,๒๕๐	๒๖๓,๗๕๐	๒๗๒,๒๕๐	(๒๐,๕๕๐)
๙	เจ้าพนักงานป้องกันและบรรเทาสาธารณภัย	ช.ง.	๑	๒๕๕,๕๕๐	๐	๑	๑	๑๐,๕๐๐	๑๐,๕๐๐	๑๐,๕๐๐	๒๕๕,๕๕๐	๒๖๖,๐๕๐	๒๗๖,๕๕๐	(๒๓,๖๖๐)
๑๐	เจ้าพนักงานสาธารณสุข	ช.ง.	๑	๒๕๕,๕๕๐	๐	๑	๑	๑๐,๕๐๐	๑๐,๕๐๐	๑๐,๕๐๐	๒๕๕,๕๕๐	๒๖๖,๐๕๐	๒๗๖,๕๕๐	(๒๓,๖๖๐)
๑๑	พนักงานช่าง	ป.จ.	๑	๑๓๘,๑๒๐	๐	๑	๑	๕,๕๐๐	๖,๐๐๐	๖,๕๐๐	๑๓๘,๑๒๐	๑๔๓,๖๒๐	๑๔๙,๑๒๐	(๑๑,๕๕๐)
๑๒	พนักงานขับรถยนต์	-	๑	๑๖๙,๕๖๐	๐	๑	๑	๖,๘๕๐	๗,๐๐๐	๗,๑๕๐	๑๖๙,๕๖๐	๑๗๖,๕๖๐	๑๘๓,๑๓๐	(๑๔,๑๓๐)
๑๓	พนักงานขับรถยนต์	-	๑	๑๑๗,๖๐๐	๐	๑	๑	๔,๙๕๐	๕,๑๐๐	๕,๒๕๐	๑๑๗,๖๐๐	๑๒๓,๖๐๐	๑๓๐,๘๐๐	(๙,๘๐๐)
๑๔	ผู้ช่วยเจ้าพนักงานธุรการ	-	๑	๑๖๓,๕๒๐	๐	๑	๑	๖,๖๐๐	๖,๘๕๐	๗,๑๐๐	๑๖๓,๕๒๐	๑๗๐,๕๒๐	๑๗๗,๕๒๐	(๑๓,๖๖๐)
๑๕	ผู้ช่วยเจ้าพนักงานประชาสัมพันธ์	-	๑	๑๓๘,๐๐๐	๐	๑	๑	๕,๙๕๐	๖,๐๐๐	๖,๐๐๐	๑๓๘,๐๐๐	๑๔๓,๙๕๐	๑๕๐,๐๐๐	(๑๓,๕๕๐)
๑๖	คนงานประจำรถขยะ	-	๑	๑๖๙,๕๖๐	๐	๑	๑	๖,๘๕๐	๗,๐๐๐	๗,๑๕๐	๑๖๙,๕๖๐	๑๗๖,๕๖๐	๑๘๓,๑๓๐	(๑๔,๑๓๐)
๑๗	คนงานประจำรถขยะ	-	๑	๑๖๙,๕๖๐	๐	๑	๑	๖,๘๕๐	๗,๐๐๐	๗,๑๕๐	๑๖๙,๕๖๐	๑๗๖,๕๖๐	๑๘๓,๑๓๐	(๑๔,๑๓๐)
๑๘	คนงานประจำรถขยะ	-	๑	๑๖๙,๕๖๐	๐	๑	๑	๖,๘๕๐	๗,๐๐๐	๗,๑๕๐	๑๖๙,๕๖๐	๑๗๖,๕๖๐	๑๘๓,๑๓๐	(๑๔,๑๓๐)
๑๙	คนสวน	-	๑	๑๒๗,๕๕๐	๐	๑	๑	๕,๒๖๐	๕,๕๐๐	๕,๗๕๐	๑๒๗,๕๕๐	๑๓๓,๕๐๐	๑๓๙,๕๐๐	(๑๖,๖๖๐)
๒๐	พนักงานขับรถบรรทุกน้ำ	-	๑	๑๐๘,๐๐๐	๐	๑	๑	๐	๐	๐	๑๐๘,๐๐๐	๑๑๓,๐๐๐	๑๑๘,๐๐๐	(๙,๐๐๐)
๒๑	พนักงานขับรถบรรทุกขยะ	-	๑	๑๐๘,๐๐๐	๐	๑	๑	๐	๐	๐	๑๐๘,๐๐๐	๑๑๓,๐๐๐	๑๑๘,๐๐๐	(๙,๐๐๐)
๒๒	คนงานทั่วไป	-	๑	๑๐๘,๐๐๐	๐	๑	๑	๐	๐	๐	๑๐๘,๐๐๐	๑๑๓,๐๐๐	๑๑๘,๐๐๐	(๙,๐๐๐)
๒๓	คนงานทั่วไป	-	๑	๑๐๘,๐๐๐	๐	๑	๑	๐	๐	๐	๑๐๘,๐๐๐	๑๑๓,๐๐๐	๑๑๘,๐๐๐	(๙,๐๐๐)

๑๐.แผนภูมิโครงสร้างการแบ่งส่วนราชการตามแผนอัตรากำลัง ๓ ปี

กรอบโครงสร้างส่วนราชการ ขององค์การบริหารส่วนตำบลบ้านกลาง ประเภทสามัญ



โครงสร้างสำนักงานปลัดองค์การบริหารส่วนตำบลบ้านกลาง ประเภทสามัญ

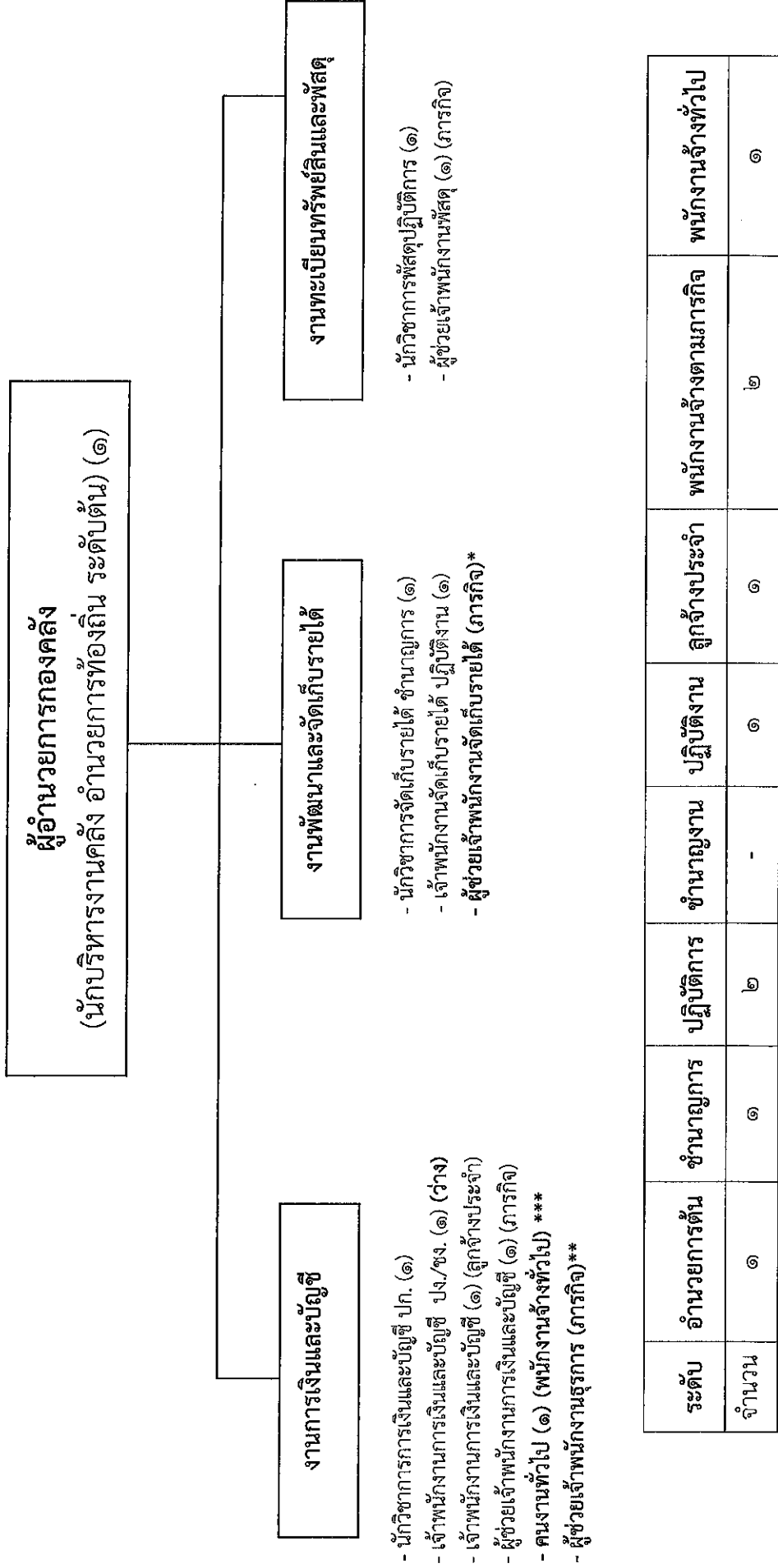
หัวหน้าสำนักงานปลัด อบต.
(นักบริหารงานทั่วไป อำนาจการท้องถิ่น ระดับกลาง) (๑)

กลุ่มงานนิติการ (หัวหน้ากลุ่มงานนิติการ (ชำนาญการพิเศษ))		กลุ่มอำนาจการ (หัวหน้ากลุ่มงานอำนาจการ (ชำนาญการพิเศษ))	
งานนิติการ	งานบริหารงานทั่วไป	งานการเจ้าหน้าที่	
-นิติกร ขพ. (๑) -คนงานทั่วไป (๑) (ทั่วไป)	-นักจัดการงานทั่วไป ชก. (๑) -จพง.ธุรการ ชง. (๑) -ผ.จพง.ธุรการ (๑) (ภารกิจ) -พนักงานขับรถยนต์ (๒) (ภารกิจ) -คนสวน (๑) (ภารกิจ) -คนงานทั่วไป (๑) (ทั่วไป) -ผ.จพง.ประชาสัมพันธ์ (๑) (ภารกิจ)	-นักทรัพยากรบุคคล ปก. (๑)	

งานนโยบายและแผน	งานส่งเสริมการเกษตร	งานป้องกันและบรรเทา สาธารณภัย	งานสาธารณสุขชุมชน
-นักวิเคราะห์นโยบายและแผน ขพ. (๑)	-นักจัดการงานทั่วไป ชก. (๑)	-เจ้าพนักงานป้องกันและบรรเทา สาธารณภัย ชง. (๑) -พนักงานขับรถยนต์บรรทุกน้ำ (๑) (ทั่วไป)	- จพง.สาธารณสุข ปง. (๑) -พนักงานขับรถบรรทุกขยะ (๑) (ทั่วไป) -คนงานประจำรถขยะ (๓) (ภารกิจ)

ระดับ	อำนาจการกลาง	ชำนาญการพิเศษ	ชำนาญการ	ปฏิบัติการ	ชำนาญงาน	ปฏิบัติงาน	พนักงานจ้าง ตามภารกิจ	พนักงานจ้างทั่วไป
จำนวน	๑	๒	๑	๑	๒	๑	๘	๔

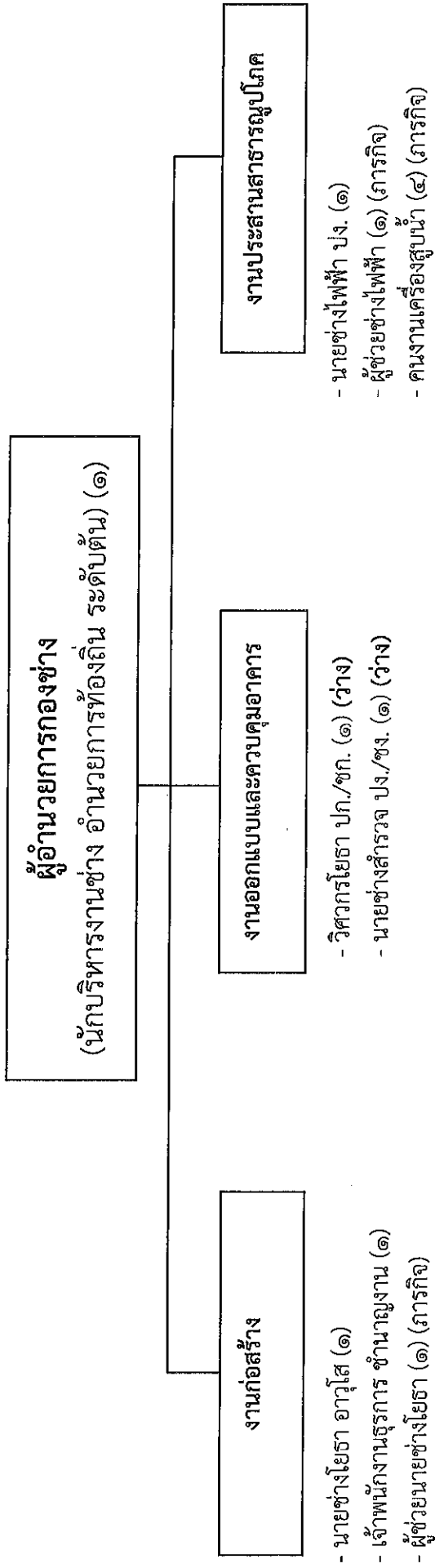
โครงสร้างองค์กรของคลัง องค์การบริหารส่วนตำบลบ้านกลาง ประเภทสามัญ



ระดับ	อำนาจการตัดสินใจ	ชำนาญการ	ปฏิบัติการ	ชำนาญงาน	ปฏิบัติงาน	ลูกจ้างประจำ	พนักงานจ้างตามภารกิจ	พนักงานจ้างทั่วไป
จำนวน	๑	๑	๒	-	๑	๑	๒	๑

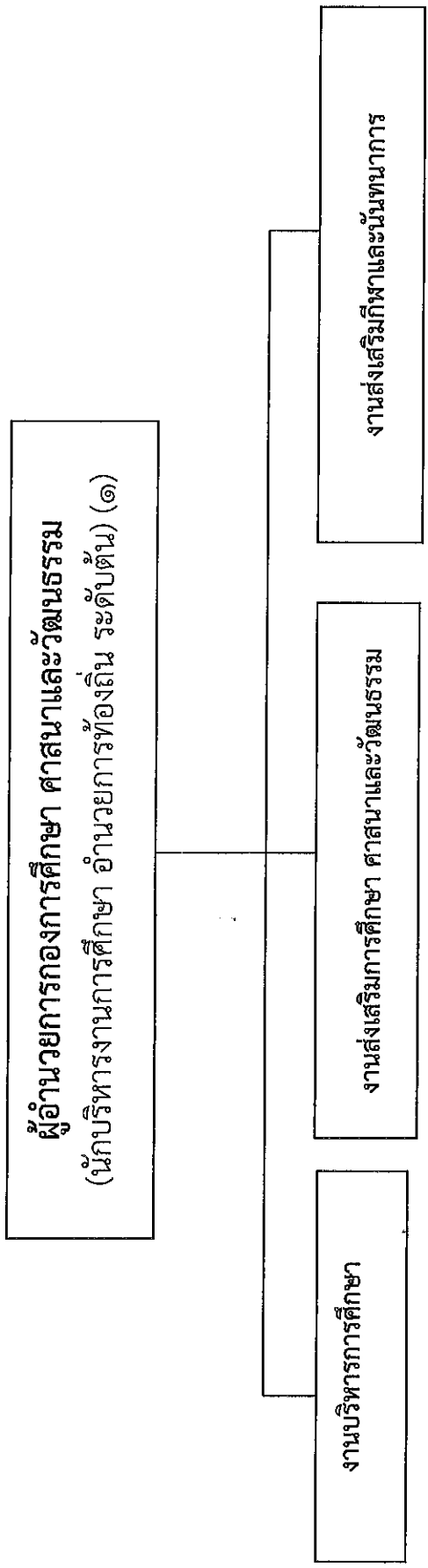
หมายเหตุ * ผู้ช่วยเจ้าพนักงานจัดเก็บรายได้ กำหนดเพิ่มเติม ปีงบประมาณ ๒๕๖๗
 ** ผู้ช่วยเจ้าพนักงานธุรการ กำหนดเพิ่มเติม ปีงบประมาณ ๒๕๖๗
 *** คนงานทั่วไป กำหนดยุบ ปีงบประมาณ ๒๕๖๗

โครงสร้างกองช่าง องค์การบริหารส่วนตำบลบ้านกลาง ประเภทสามัญ



ระดับ	ผู้อำนวยการ	ชำนาญการ	ปฏิบัติงาน	อาวุโส	ปฏิบัติงาน	พนักงานจ้างตามภารกิจ
จำนวน	๑	-	๑	๑	๑	๖

โครงสร้างองค์การการศึกษา ศาสนาและวัฒนธรรม องค์การบริหารส่วนตำบลบ้านกลาง ประเภทสามัญ



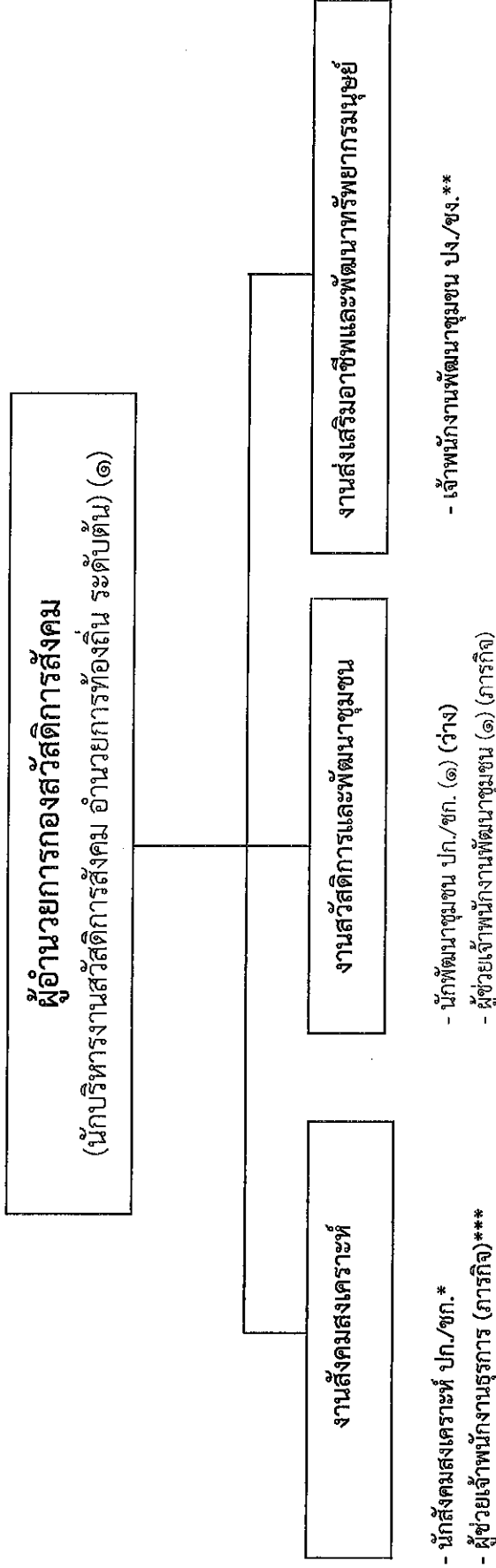
- นักวิชาการศึกษาชำนาญการ (๑)
- เจ้าพนักงานการเงินและบัญชี ปง./ชง. (๑) (ว่าง)
- ครู คศ.๒ (๕)
- ครู คศ.๑ (๑)
- ผู้ดูแลเด็ก (ทักษะ) (๕) (ภารกิจ)
- ผู้ดูแลเด็ก (๔) (พนักงานจ้างทั่วไป ศพต. ๒ แห่ง)
- ผู้ช่วยเจ้าพนักงานธุรการ (ภารกิจ)**
- คนงานทั่วไป (๑) (ทั่วไป)***

- นักสันทนนาการ ปก./ชก.*

ระดับ	อำนาจการต้น	ชำนาญการ	ครู คศ.๒	ครู คศ.๑	พนักงานจ้างตามภารกิจ	พนักงานจ้างทั่วไป
จำนวน	๑	๑	๕	๑	๕	๕

หมายเหตุ * นักสันทนนาการ ปก./ชก. กำหนดเพิ่มเติมตามแบบท้ายหนังสือ ก.อบต. ที่ มท ๐๘๐๙.๒/ว ๑๔๓ ถว. ๓๐ ต.ค.๒๕๖๓
 ** ผู้ช่วยเจ้าพนักงานธุรการ กำหนดเพิ่มเติม ปีงบประมาณ ๒๕๖๗
 *** คนงานทั่วไป กำหนดยุบ ปีงบประมาณ ๒๕๖๗

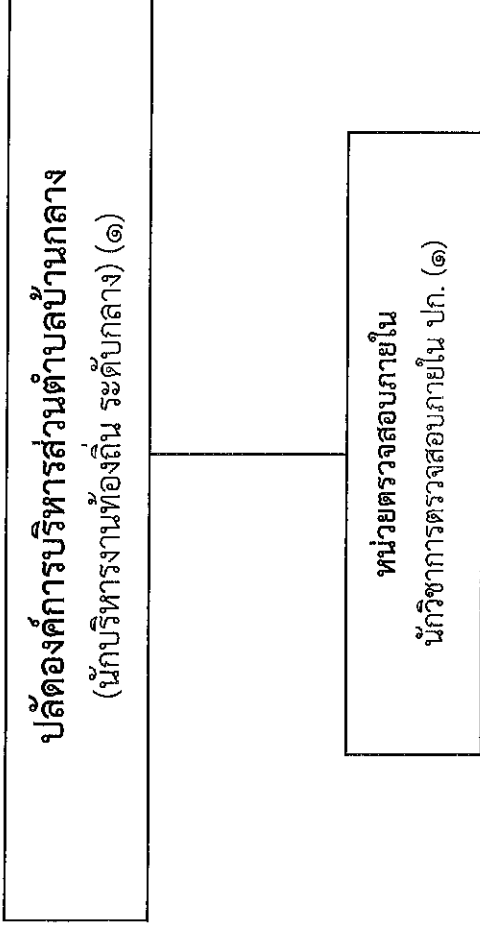
โครงสร้างกองสวัสดิการสังคม องค์การบริหารส่วนตำบลบ้านกลาง ประเภทสามัญ



ระดับ	อำนาจการต้น	ปฏิบัติการ	ปฏิบัติงาน	พนักงานจ้างตามภารกิจ	พนักงานจ้างทั่วไป
จำนวน	๑	-	-	๑	-

หมายเหตุ * นักสังคมสงเคราะห์ ปก./ชก. **จพง.พัฒนาชุมชน ปก./ชก. กำหนดเพิ่มเติมตามแนบท้ายหนังสือ ก.อบต. ที่ มท ๐๘๐๙.๒/ว ๑๔๓ ถว. ๓๐ ต.ค.๒๕๖๓
 *** ผู้ช่วยเจ้าพนักงานธุรการ กำหนดเพิ่มเติม ปีงบประมาณ ๒๕๖๗

โครงสร้างหน่วยงานตรวจสอบภายใน องค์การบริหารส่วนตำบลบ้านกลาง ประเภทสามัญ



ระดับ	อำนาจการต้น	ปฏิบัติการ	ปฏิบัติงาน	พนักงานจ้างตามภารกิจ	พนักงานจ้างทั่วไป
จำนวน	-	๑	-	-	-

๑๑.บัญชีแสดงจัดคนลงสู่ตำแหน่งและภารกิจที่ตำแหน่งในส่วนราชการ

ชื่อ-สกุล	คุณวุฒิการศึกษา	กรอบอัตรากำลังเดิม			กรอบอัตรากำลังใหม่			เงินเดือน	เงินประจำตำแหน่ง		หมายเหตุ
		เลขที่ตำแหน่ง	ตำแหน่ง	ระดับ	เลขที่ตำแหน่ง	ตำแหน่ง	ระดับ		เงินประจำตำแหน่ง	เงินค่าตอบแทน/เงินเพิ่มอื่นๆ	
นายพรพจน์ เข็มขี้โยภา	ปริญญาโท	๑๙-๓-๐๐-๑๑๐๑๐๑๑	ปลัดองค์การบริหารส่วนตำบล (นักบริหารงานท้องถิ่น)	กลาง	๑๙-๓-๐๐-๑๑๐๑๐๑๑	ปลัดองค์การบริหารส่วนตำบล (นักบริหารงานท้องถิ่น)	กลาง	๓๔๙,๖๕๐ (๖๒,๔๓๐ X ๑๒)	๘๔,๐๐๐ (๗,๐๐๐ X ๑๒)	๘๓๗,๖๕๐	
นายภูวนัย หัสสา	ปริญญาโท	๑๙-๓-๐๐-๑๑๐๑๐๑๒	รองปลัดองค์การบริหารส่วนตำบล (นักบริหารงานท้องถิ่น)	ต้น	๑๙-๓-๐๐-๑๑๐๑๐๑๒	รองปลัดองค์การบริหารส่วนตำบล (นักบริหารงานท้องถิ่น)	ต้น	๔๘๓,๑๒๐ (๘๐,๖๖๐ X ๑๒)	๔๒,๐๐๐ (๓,๕๐๐ X ๑๒)	๕๒๕,๑๒๐	
นางสาววิดิพร พิมพ์กลาง	ปริญญาโท	๑๙-๓-๐๑-๒๑๐๑๐๑๑	หัวหน้าสำนักงานปลัด (นักบริหารงานทั่วไป)	กลาง	๑๙-๓-๐๑-๒๑๐๑๐๑๑	หัวหน้าสำนักงานปลัด (นักบริหารงานทั่วไป)	กลาง	๖๒๘,๔๕๐ (๕๒,๓๗๐ X ๑๒)	๖๗,๒๐๐ (๕,๖๐๐ X ๑๒)	๗๐๒,๘๕๐	
นางสาวกิตติพิชญ์ ไชยภักดิ์	ปริญญาโท	๑๙-๓-๐๑-๓๑๐๑๐๑๑	นิติกร	ชพ.	๑๙-๓-๐๑-๓๑๐๑๐๑๑	หัวหน้ากลุ่มงานนิติกร (นิติกร)	ชพ.	๔๒๙,๑๒๐ (๓๕,๗๖๐ X ๑๒)	๔๒,๐๐๐ (๓,๕๐๐ X ๑๒)	๕๒๕,๑๒๐	
นายมานิต บุทา	ปริญญาโท	๑๙-๓-๐๑-๓๑๐๑๐๑๑	นักวิเคราะห์นโยบายและแผน	ชพ.	๑๙-๓-๐๑-๓๑๐๑๐๑๑	นักวิเคราะห์นโยบายและแผน	ชพ.	๔๕๕,๕๖๐ (๓๗,๑๓๐ X ๑๒)	๔๒,๐๐๐ (๓,๕๐๐ X ๑๒)	๔๙๗,๕๖๐	
นายวีระศักดิ์ หอมอ่อน	ปริญญาตรี	๑๙-๓-๐๑-๓๑๐๑๐๑๑	นักจัดการงานทั่วไป	ชก.	๑๙-๓-๐๑-๓๑๐๑๐๑๑	นักจัดการงานทั่วไป	ชก.	๔๕๒,๓๒๐ (๓๖,๘๖๐ X ๑๒)	-	๔๕๒,๓๒๐	
นายศพรวิฑูร สุธรรมนกิจ	ปริญญาโท	๑๙-๓-๐๑-๓๑๐๑๐๑๑	นักทรัพยากรบุคคล	ปก.	๑๙-๓-๐๑-๓๑๐๑๐๑๑	นักทรัพยากรบุคคล	ปก.	๒๔๕,๒๘๐ (๒๐,๔๔๐ X ๑๒)	-	๒๔๕,๒๘๐	
นายสุทธิศักดิ์ เข็มขี้โยภา	ปริญญาตรี	๑๙-๓-๐๑-๔๑๐๑๐๑๑	เจ้าพนักงานธุรการ	ชง.	๑๙-๓-๐๑-๔๑๐๑๐๑๑	เจ้าพนักงานธุรการ	ชง.	๒๘๕,๘๕๐ (๒๓,๘๒๐ X ๑๒)	-	๒๘๕,๘๕๐	
จำเริญการกร ไชยภักดิ์	ปริญญาตรี	๑๙-๓-๐๑-๔๑๐๑๐๑๑	เจ้าพนักงานบังคับและบรรเทาสาธารณภัย	ชง.	๑๙-๓-๐๑-๔๑๐๑๐๑๑	เจ้าพนักงานบังคับและบรรเทาสาธารณภัย	ชง.	๒๕๙,๔๕๐ (๒๑,๖๒๐ X ๑๒)	-	๒๕๙,๔๕๐	
นางสาวอุไรวรรณ บาศรี	ปริญญาตรี	๑๙-๓-๐๑-๕๑๐๑๐๑๑	เจ้าพนักงานสาธารณสุข	ปง.	๑๙-๓-๐๑-๕๑๐๑๐๑๑	เจ้าพนักงานสาธารณสุข	ปง.	๑๓๘,๕๒๐ (๑๑,๕๒๐ X ๑๒)	-	๑๓๘,๕๒๐	
นายภาคภูมิ สร้อยสา	ปริญญาโท	-	พนักงานขับรถยนต์	-	-	พนักงานขับรถยนต์	-	๑๖๙,๕๖๐ (๑๔,๑๓๐ X ๑๒)	-	๑๖๙,๕๖๐	
นายอนนุช นกแก้ว	ปวส.	-	พนักงานขับรถยนต์	-	-	พนักงานขับรถยนต์	-	๑๑๗,๖๐๐ (๙,๘๐๐ X ๑๒)	-	๑๑๗,๖๐๐	
นางสาวอิศรารัตน์ กุศลน	ปริญญาตรี	-	ผู้ช่วยเจ้าพนักงานธุรการ	-	-	ผู้ช่วยเจ้าพนักงานธุรการ	-	๑๖๓,๙๒๐ (๑๓,๖๖๐ X ๑๒)	-	๑๖๓,๙๒๐	

ชื่อ-สกุล	คุณวุฒิการศึกษา	กรอบอัตราค่าจ้างเดิม			กรอบอัตราค่าจ้างใหม่			เงินเดือน	เงินประจำตำแหน่ง		หมายเหตุ
		เลขที่ตำแหน่ง	ตำแหน่ง	ระดับ	เลขที่ตำแหน่ง	ตำแหน่ง	ระดับ		เงินประจำตำแหน่ง	เงินค่าตอบแทน/เงินเพิ่มอื่นๆ	
นางสาวชานาต หอมอ่อน	ปริญญาตรี	-	ผู้ช่วยเจ้าพนักงานประชาสัมพันธ์	-	-	ผู้ช่วยเจ้าพนักงานประชาสัมพันธ์	๑๓๘,๐๐๐	-	-	๑๓๘,๐๐๐	
นายสมพร บรรเทา	ม.๖	-	คนงานประจำรถขยะ	-	-	คนงานประจำรถขยะ	(๑๑,๕๐๐ X ๑๒)	-	-	๑๖๙,๕๖๐	
นายคมกริช หอมอ่อน	ม.๖	-	คนงานประจำรถขยะ	-	-	คนงานประจำรถขยะ	(๑๔,๑๓๐ X ๑๒)	-	-	๑๖๙,๖๘๐	
นายอภิวัฒน์ กุลบุตร	ม.๖	-	คนงานประจำรถขยะ	-	-	คนงานประจำรถขยะ	(๑๔,๑๔๐ X ๑๒)	-	-	๑๖๙,๖๘๐	
นายอนุสรณ์ เข็มปัญญา	ม.๖	-	คนสวน	-	-	คนสวน	(๑๖,๖๖๐ X ๑๒)	-	-	๑๖๗,๔๕๐	
นายธนวัฒน์ โคตะมา	ปวส.	-	พนักงานขับรถบรรทุกน้ำ	-	-	พนักงานขับรถบรรทุกน้ำ	(๑๑,๖๒๐ X ๑๒)	-	-	๑๐๘,๐๐๐	
นายพิเชษฐ์ แสนคะ	ปวส.	-	พนักงานขับรถบรรทุกขยะ	-	-	พนักงานขับรถบรรทุกขยะ	(๘,๐๐๐ X ๑๒)	-	-	๑๐๘,๐๐๐	
นางสาวจุริกา เข็มปัญญา	ปริญญาตรี	-	คนงานทั่วไป	-	-	คนงานทั่วไป	(๘,๐๐๐ X ๑๒)	-	-	๑๐๘,๐๐๐	
นางสาวเพ็ญพัก บรรเทา	ม.๖	-	คนงานทั่วไป	-	-	คนงานทั่วไป	(๘,๐๐๐ X ๑๒)	-	-	๑๐๘,๐๐๐	
นายพรสวัสดิ์ ศุภวรรณสุ	ปริญญาตรี	๑๙-๓๐-๕๖-๒๐๒-๐๐๑	ผู้อำนวยการกองคลัง (นักบริหารงานคลัง)	ต้น	๑๙-๓๐-๕๖-๒๐๒-๐๐๑	ผู้อำนวยการกองคลัง (นักบริหารงานคลัง)	(๘,๐๐๐ X ๑๒)	๕๒๒,๒๕๐	-	๕๐๘,๒๕๐	
นางสาวสุภรณ์ อิมพัฒน์	ปริญญาตรี	๑๙-๓๐-๕๖-๒๐๒-๐๐๑	นักวิชาการเงินและบัญชี	ป.ก.	๑๙-๓๐-๕๖-๒๐๒-๐๐๑	นักวิชาการเงินและบัญชี	(๓๘,๕๒๐ X ๑๒)	-	(๓,๕๐๐ X ๑๒)	๒๑๔,๕๖๐	
นายชัยพร ไชยศิริ	ปริญญาตรี	๑๙-๓๐-๕๖-๒๐๒-๐๐๑	นักวิชาการจัดเก็บรายได้	ช.ก.	๑๙-๓๐-๕๖-๒๐๒-๐๐๑	นักวิชาการจัดเก็บรายได้	(๑๗,๘๘๐ X ๑๒)	-	-	๓๖๙,๕๘๐	
นางสาวรัตนา พิมพ์กลาง	ปริญญาตรี	๑๙-๓๐-๕๖-๒๐๒-๐๐๑	นักวิชาการพัสดุ	ป.ก.	๑๙-๓๐-๕๖-๒๐๒-๐๐๑	นักวิชาการพัสดุ	(๒๒,๖๐๐ X ๑๒)	-	-	๒๒๒,๐๘๐	
นางสาววิภากร สุศาคสิงห์	ปริญญาตรี	๑๙-๓๐-๕๖-๒๐๒-๐๐๑	เจ้าพนักงานจัดเก็บรายได้	ป.ง.	๑๙-๓๐-๕๖-๒๐๒-๐๐๑	เจ้าพนักงานจัดเก็บรายได้	(๑๘,๘๕๐ X ๑๒)	-	-	๑๖๕,๑๒๐	

ชื่อ-สกุล	คุณวุฒิการศึกษา	การขออัตรากำลังเดิม			การขออัตรากำลังใหม่			เงินเดือน	เงินประจำตำแหน่ง		หมายเหตุ
		เลขที่ตำแหน่ง	ตำแหน่ง	ระดับ	เลขที่ตำแหน่ง	ตำแหน่ง	ระดับ		เงินประจำตำแหน่ง	เงินค่าตอบแทน/เงินอื่น ๆ	
นางเบญจวรรณ โพธิ์จักร	ปริญญาตรี	๑๙-๓๐-๑๕-๕๒๐๑๑-๑๑	เจ้าพนักงานการเงินและบัญชี	ปง./ขง.	๑๙-๓๐-๑๕-๕๒๐๑๑-๑๑	เจ้าพนักงานการเงินและบัญชี	ปง./ขง.	๒๙๗,๙๐๐ (ค่ากลางเงินเดือน)	-	-	(ว่างเดิม) ๒๙๗,๙๐๐ ๒๙๐,๐๘๐
นางสาวอัญมณี ดวงมณี	ปริญญาตรี	-	เจ้าพนักงานการเงินและบัญชี	-	-	เจ้าพนักงานการเงินและบัญชี	-	๒๙๐,๐๘๐ (๒๓,๓๔๐ X ๑๒)	-	-	๑๖๒,๒๔๐
นางสาวสุธาทิพย์ ศิวดี	ปริญญาตรี	-	ผู้ช่วยเจ้าพนักงานพัสดุ	-	-	ผู้ช่วยเจ้าพนักงานพัสดุ	-	๑๖๒,๒๔๐ (๑๓,๕๒๐ X ๑๒)	-	-	๑๕๑,๒๐๐
นางสาววิภาศิริ ลาภงคุณ	ปริญญาตรี	-	ผู้ช่วยเจ้าพนักงานการเงินและบัญชี	-	-	ผู้ช่วยเจ้าพนักงานการเงินและบัญชี	-	๑๕๑,๒๐๐ (๑๒,๖๐๐ X ๑๒)	-	-	(กำหนดเพิ่ม) (กำหนดเพิ่ม) (อุปเลิก ๖๗)
นายจักรกฤษณ์ วงษ์ชนะ	ปริญญาตรี	๑๙-๓๐-๑๕-๕๒๐๑๑-๑๑	ผู้ช่วยเจ้าพนักงานธุรการ	ต้น	๑๙-๓๐-๑๕-๕๒๐๑๑-๑๑	ผู้ช่วยเจ้าพนักงานธุรการ	ต้น	๑๐๘,๐๐๐ (๘,๐๐๐ X ๑๒)	-	-	๕๕๖,๖๘๐
นายอัครชัย ไตรราช	ปวส.	๑๙-๓๐-๑๕-๕๒๐๑๑-๑๑	ผู้ช่วยเจ้าพนักงานจัดเก็บรายได้	ปก./ขก.	๑๙-๓๐-๑๕-๕๒๐๑๑-๑๑	ผู้ช่วยเจ้าพนักงานจัดเก็บรายได้	ปก./ขก.	๓๕๕,๓๒๐ (๕๒,๘๘๐ X ๑๒)	-	-	(ว่างเดิม) ๓๕๕,๓๒๐ ๓๙๖,๐๐๐
นายชานาน อินตา	ปริญญาตรี	๑๙-๓๐-๑๕-๕๒๐๑๑-๑๑	ผู้ช่วยเจ้าพนักงานธุรการ	ขง.	๑๙-๓๐-๑๕-๕๒๐๑๑-๑๑	เจ้าพนักงานธุรการ	ขง.	๒๙๗,๙๐๐ (๓๓,๐๐๐ X ๑๒)	-	-	๒๙๗,๙๐๐ ๑๕๐,๔๐๐
นายไพฑูย์ ภูษา	ปวส.	๑๙-๓๐-๑๕-๕๒๐๑๑-๑๑	ผู้ช่วยนายช่างไฟฟ้า	ปง.	๑๙-๓๐-๑๕-๕๒๐๑๑-๑๑	ผู้ช่วยนายช่างไฟฟ้า	ปง.	๑๑๑,๓๐๐ (๑๑,๓๐๐ X ๑๒)	-	-	๑๘๘,๒๔๐
นางสาวศินี กีกาศ	ปวส.	๑๙-๓๐-๑๕-๕๒๐๑๑-๑๑	ผู้ช่วยนายช่างโยธา	-	-	ผู้ช่วยนายช่างโยธา	-	๑๕๕,๓๗๐ (๑๒,๙๗๐ X ๑๒)	-	-	๑๕๕,๖๘๐

ชื่อสกุล	คุณวุฒิการศึกษา	กรอบอัตราค่าจ้างเดิม			กรอบอัตราค่าจ้างใหม่			เงินเดือน	เงินประจำตำแหน่ง		หมายเหตุ
		เลขที่ตำแหน่ง	ตำแหน่ง	ระดับ	เลขที่ตำแหน่ง	ตำแหน่ง	ระดับ		เงินประจำตำแหน่ง	เงินค่าตอบแทน/เงินเพิ่มอื่นๆ	
นายกันแก้ว สมดี	ป.๖	-	คนงานเครื่องสูบน้ำ	-	-	-	คนงานเครื่องสูบน้ำ	-	-	๑๗๕,๑๖๐	
นายพงษ์ศักดิ์ แก้วหม	ม.๖	-	คนงานเครื่องสูบน้ำ	-	-	-	คนงานเครื่องสูบน้ำ	-	-	๑๒๗,๕๐๐	
นายวินพิชิต บรรพทร	ม.๖	-	คนงานเครื่องสูบน้ำ	-	-	-	คนงานเครื่องสูบน้ำ	-	-	๑๗๐,๕๕๐	
นายตวงวัฒน์ หอมกลิ่น	ม.๖	-	คนงานเครื่องสูบน้ำ	-	-	-	คนงานเครื่องสูบน้ำ	-	-	๑๒๒,๗๖๐	
นางสาวสุพิชรา อินสีลา	ปริญญาโท	๑๕-๓๐-๕๖-๒๑๐๗-๐๐๑	ผู้ช่วยกรรมการศึกษา ศาสนาและวัฒนธรรม (นักบริหารงานการศึกษา)	ต้น	๑๕-๓๐-๕๖-๒๑๐๗-๐๐๑	ผู้ช่วยกรรมการศึกษา ศาสนาและวัฒนธรรม (นักบริหารงานการศึกษา)	ต้น	๕๕๓,๑๒๐	-	๕๖๕,๑๒๐	
นางวิไลลักษณ์ สมศรี	ปริญญาโท	๑๕-๓๐-๕๖-๓๘๖๓๐-๐๐๑	นักวิชาการศึกษา	ชก.	๑๕-๓๐-๕๖-๓๘๖๓๐-๐๐๑	นักวิชาการศึกษา	ชก.	๕๒๒,๖๕๐	-	๕๒๒,๖๕๐	
นางสาวณัฐวิมล แซ่บุญญา	ปริญญาตรี	๑๕-๓๐-๕๖-๒๑๐๗-๐๐๑	นักสหนันทนาการ	ป.ก./ชก.	๑๕-๓๐-๕๖-๒๑๐๗-๐๐๑	นักสหนันทนาการ	ป.ก./ชก.	-	-	(กำหนดเพิ่ม)	
นางดวงใจ ดุตัน	ปริญญาตรี ๕ ปี	๑๕-๓๐-๕๖-๒๑๐๗-๐๐๑	ผู้ช่วยเจ้าพนักงานธุรการ	-	-	-	ผู้ช่วยเจ้าพนักงานธุรการ	-	-	(ว่างเดิม)	
นางวิระวรรณ บำปกกลาง	ปริญญาตรี ๕ ปี	๑๕-๓๐-๕๖-๒๑๐๗-๐๐๑	คนงานทั่วไป	-	-	-	คนงานทั่วไป	-	-	๒๕๗,๕๐๐	
นางทิพวรรณ ชนะคำ	ปริญญาตรี ๕ ปี	๑๕-๓๐-๕๖-๒๑๐๗-๐๐๑	ผู้ช่วยเจ้าพนักงานธุรการ	-	-	-	ผู้ช่วยเจ้าพนักงานธุรการ	-	-	(กำหนดเพิ่ม)	
นางธนาพร ชนะคำ	ปริญญาตรี ๕ ปี	๑๕-๓๐-๕๖-๒๑๐๗-๐๐๑	คนงานทั่วไป	-	-	-	คนงานทั่วไป	-	-	(ยุบเลิก ๒๗)	
นางวิภากรณ์ ชนะ	ปริญญาตรี ๕ ปี	๑๕-๓๐-๕๖-๒๑๐๗-๐๐๑	ผู้ช่วยเจ้าพนักงานธุรการ	-	-	-	ผู้ช่วยเจ้าพนักงานธุรการ	-	-	(กำหนดเพิ่ม)	
นางสาวจุฑามณี บรรพทร	ปริญญาตรี ๕ ปี	๑๕-๓๐-๕๖-๒๑๐๗-๐๐๑	คนงานทั่วไป	-	-	-	คนงานทั่วไป	-	-	-	
นางสาวพริมมิล ดันไช	ปริญญาตรี ๕ ปี	๑๕-๓๐-๕๖-๒๑๐๗-๐๐๑	ผู้ดูแลเด็ก	-	-	-	ผู้ดูแลเด็ก	-	-	๑๐๕,๐๐๐	
นางสาวดลยา สิงห์ทอง	ปริญญาตรี ๕ ปี	๑๕-๓๐-๕๖-๒๑๐๗-๐๐๑	ผู้ดูแลเด็ก	-	-	-	ผู้ดูแลเด็ก	-	-	(๕,๐๐๐ X ๑๒)	
นางสาวกมลพร บรรพทร	ปริญญาตรี ๕ ปี	๑๕-๓๐-๕๖-๒๑๐๗-๐๐๑	ผู้ดูแลเด็ก	-	-	-	ผู้ดูแลเด็ก	-	-	๑๐๕,๐๐๐	

ชื่อ-สกุล	คุณวุฒิการศึกษา	กรอบอัตรากำลังเดิม			กรอบอัตรากำลังใหม่			เงินเดือน	เงินประจำตำแหน่ง		หมายเหตุ
		เลขที่ตำแหน่ง	ตำแหน่ง	ระดับ	เลขที่ตำแหน่ง	ตำแหน่ง	ระดับ		เงินประจำตำแหน่ง	เงินค่าตอบแทน/เงินเพิ่มอื่นๆ	
นางสาวปานศิริ แดงกัน นางสาวอัญชรา จันทร์จิวรี นางนิจวรรณ สาเย็น นางนงนวลใจ สายจำปา นางสาวสุกัญญา คำพลา นางสาวจางวรรณ โสภพ นายสุชสวัสดิ์ ไม่แพง	ปริญญาตรี ๕ ปี ปริญญาตรี ๕ ปี ปริญญาตรี ๕ ปี ปริญญาตรี ๕ ปี ปริญญาตรี ๕ ปี ปริญญาตรี ๕ ปี ปริญญาโท	-	ผู้อำนวยการศูนย์พัฒนาเด็กเล็ก	-	ผู้อำนวยการศูนย์พัฒนาเด็กเล็ก	-	-	-	-	(กำหนดเพิ่ม)	
		๑๙-๓-๐๘-๖๖๐๐-๕๒๒	ครู	คศ.๒	๑๙-๓-๐๘-๖๖๐๐-๕๒๒	ครู	คศ.๒	-	-	-	
		๑๙-๓-๐๘-๖๖๐๐-๕๒๖	ครู	คศ.๒	๑๙-๓-๐๘-๖๖๐๐-๕๒๖	ครู	คศ.๒	-	-	-	
		-	ผู้ดูแลเด็ก	-	-	ผู้ดูแลเด็ก	-	-	-	-	-
		-	ผู้ดูแลเด็ก	-	-	ผู้ดูแลเด็ก	-	-	-	-	-
		-	ผู้ดูแลเด็ก	-	-	ผู้ดูแลเด็ก	-	-	-	-	-
		๑๙-๓-๐๘-๖๖๐๐-๕๐๑๑	ผู้อำนวยการสวัสดิการสังคม	ต้น	๑๙-๓-๐๘-๖๖๐๐-๕๐๑๑	ผู้อำนวยการสวัสดิการสังคม	ต้น	๔๑๖,๑๖๐	๔๒,๐๐๐	-	๔๕๘,๑๖๐
นายธีระวัฒน์ ต้นไธ	ปริญญาโท	-	(นักบริหารงานสวัสดิการสังคม)	-	(นักบริหารงานสวัสดิการสังคม)	-	(๓๕,๖๘๐ X ๑๒)	-	-	(ว่างเดิม)	
		๑๙-๓-๐๘-๖๖๐๐-๐๐๑	นักพัฒนาชุมชน	ป.ก./ช.ก.	๑๙-๓-๐๘-๖๖๐๐-๐๐๑	นักพัฒนาชุมชน	ป.ก./ช.ก.	-	-	๓๕๕,๓๒๐	
		๑๙-๓-๐๘-๖๖๐๐-๐๐๑	นักสังคมสงเคราะห์	ป.ก./ช.ก.	๑๙-๓-๐๘-๖๖๐๐-๐๐๑	นักสังคมสงเคราะห์	ป.ก./ช.ก.	-	-	(กำหนดเพิ่ม)	
นางนงนวลใจ สายจำปา	ปริญญาโท	-	ผู้อำนวยการศูนย์พัฒนาชุมชน	-	ผู้อำนวยการศูนย์พัฒนาชุมชน	-	-	-	-	(กำหนดเพิ่ม)	
		๑๙-๓-๐๘-๖๖๐๐-๐๐๑	ผู้ช่วยเจ้าพนักงานพัฒนาชุมชน	ป.ง./ช.ง.	๑๙-๓-๐๘-๖๖๐๐-๐๐๑	เจ้าพนักงานพัฒนาชุมชน	ป.ง./ช.ง.	-	-	๒๐๕,๕๖๐	
นางนงนวลใจ สายจำปา	ปริญญาตรี	-	ผู้ช่วยเจ้าพนักงานธุรการ	-	ผู้ช่วยเจ้าพนักงานธุรการ	-	-	-	-	(กำหนดเพิ่ม)	
		๑๙-๓-๐๘-๖๖๐๐-๕๐๑๑	นักวิชาการตรวจสอบภายใน	ป.ก.	๑๙-๓-๐๘-๖๖๐๐-๕๐๑๑	นักวิชาการตรวจสอบภายใน	ป.ก.	๒๑๘,๔๐๐	-	๒๑๘,๔๐๐	

๑๒. แนวทางการพัฒนาพนักงานส่วนตำบล ลูกจ้างประจำ และพนักงานจ้าง

องค์การบริหารส่วนตำบลบ้านกลาง ได้กำหนดแนวทางการพัฒนาของพนักงานส่วนตำบล พนักงานครู ลูกจ้างประจำ และพนักงานจ้างทุกประเภทตำแหน่ง ทุกสายงาน และทุกระดับ โดยมุ่งพัฒนา ด้านความรู้ทั่วไปในการปฏิบัติงาน ด้านความรู้และทักษะเฉพาะของงานในแต่ละตำแหน่ง ด้านการบริหาร ด้านคุณสมบัติส่วนตัว ด้านคุณธรรมและจริยธรรม โดยองค์การบริหารส่วนตำบลบ้านกลาง ได้ตระหนักถึงการพัฒนามาตามนโยบายของรัฐบาล จังหวัดประกอบด้วย การพัฒนาทักษะด้านดิจิทัลของพนักงานส่วนตำบล พนักงานครู ลูกจ้างประจำ และพนักงานจ้าง เพื่อรองรับการปรับเปลี่ยนเป็นรัฐบาลดิจิทัล ตามมติ คณะรัฐมนตรีในการประชุมเมื่อวันที่ ๒๖ กันยายน พ.ศ. ๒๕๖๐ และแผนรัฐบาลดิจิทัลของประเทศไทย พ.ศ. ๒๕๖๖ - ๒๕๗๐ ดังนั้น องค์การบริหารส่วนตำบลบ้านกลาง จึงจำเป็นต้องพัฒนาระบบราชการ ส่วนท้องถิ่นไปสู่การขับเคลื่อนรัฐบาลดิจิทัล โดยกำหนดแนวทางการพัฒนาบุคลากรเพื่อส่งเสริมการทำงาน โดยยึดหลักธรรมาภิบาล เพื่อประโยชน์สุขของประชาชนในพื้นที่ และประเทศชาติต่อไป กล่าวคือ

๑. เป็นองค์กรที่เปิดกว้างและเชื่อมโยงกัน ต้องมีความเปิดเผยโปร่งใสในการทำงาน โดยบุคคลภายนอกสามารถเข้าถึงข้อมูลข่าวสารของทางราชการหรือมีการแบ่งปันข้อมูลซึ่งกันและกัน และสามารถเข้ามาตรวจสอบการทำงานได้ตลอดจนเปิดกว้างให้กลไกหรือภาคส่วนอื่น ๆ เช่น ภาคเอกชน ภาคประชาสังคม ได้เข้ามามีส่วนร่วมและโอนถ่ายภารกิจที่ภาครัฐไม่ควรดำเนินการเองออกไปให้แก่ภาคส่วนอื่น ๆ เป็นผู้รับผิดชอบดำเนินการแทน โดยการจัดระเบียบความสัมพันธ์ในเชิงโครงสร้างให้สอดคล้องกับการทำงานในแนวระนาบในลักษณะของเครือข่ายมากกว่าตามสายการบังคับบัญชาในแนวตั้ง ขณะเดียวกัน ยังต้องเชื่อมโยงการทำงานภายในภาครัฐด้วยกันเองให้มีเอกภาพและสอดคล้องประสานกัน ไม่ว่าจะเป็นราชการ ส่วนภูมิภาคและส่วนท้องถิ่นด้วยตนเอง

๒. ยึดประชาชนเป็นศูนย์กลาง ต้องทำงานในเชิงรุกและมองไปข้างหน้า โดยตั้งคำถามกับตนเองเสมอว่า ประชาชนจะได้อะไร มุ่งเน้นแก้ไขปัญหาความต้องการและตอบสนองความต้องการของประชาชนโดยไม่ต้องรอให้ประชาชนเข้ามาติดต่อขอรับบริการหรือร้องขอความช่วยเหลือจากองค์กรปกครองส่วนท้องถิ่น รวมทั้งใช้ประโยชน์จากข้อมูลข่าวสารของทางราชการและระบบดิจิทัลสมัยใหม่ ในการจัดบริการสาธารณะที่ตรงกับความต้องการของประชาชน พร้อมทั้งอำนวยความสะดวก โดยมีการเชื่อมโยงกันเองของทุกส่วนราชการเพื่อให้บริการต่าง ๆ สามารถเสร็จสิ้นในจุดเดียว ประชาชนสามารถเรียกใช้บริการขององค์กรปกครองส่วนท้องถิ่นได้ตลอดเวลา ตามความต้องการของตนและผ่านการติดต่อได้หลายช่องทางผสมผสานกัน ไม่ว่าจะเป็นมาติดต่อด้วยตนเอง อินเทอร์เน็ต เว็บไซต์ (web site) โซเชียลมีเดีย (Social Media) หรือแอปพลิเคชันทางโทรศัพท์มือถือ เป็นต้น

๓. องค์กรที่มีขีดสมรรถนะสูงและทันสมัย ต้องทำงานอย่างเตรียมการณืไว้ล่วงหน้า มีการวิเคราะห์ความเสี่ยง สร้างนวัตกรรมหรือความคิดริเริ่มและประยุกต์องค์ความรู้ ในแบบสหสาขาวิชา เข้ามาใช้ในการตอบโต้กับโลกแห่งการเปลี่ยนแปลงอย่างฉับพลัน เพื่อสร้างคุณค่ามีความยืดหยุ่นและความสามารถในการตอบสนองกับสถานการณ์ต่าง ๆ ได้อย่างทันเวลาตลอดจนเป็นองค์กรที่มีขีดสมรรถนะสูง และปรับตัวเข้าสู่สภาพความเป็นสำนักงานสมัยใหม่ รวมทั้งทำให้บุคลากรมีความผูกพันต่อการปฏิบัติราชการ และปฏิบัติหน้าที่ได้อย่างเหมาะสมกับบทบาทของตน

๔. การกำหนดแนวทางการพัฒนาทักษะด้านดิจิทัล ถู้อปฏิบัติตามหนังสือสำนักงาน ก.พ. ที่ นร ๑๐๑๓.๔/๔๒ ลงวันที่ ๕ พฤษภาคม พ.ศ. ๒๕๖๓ เรื่อง เครื่องมือสำรวจทักษะด้านดิจิทัลของข้าราชการและบุคลากรภาครัฐด้วยตนเอง (Digital Government Skill Self-Assessment) โดยให้องค์กรปกครองส่วนท้องถิ่นใช้เป็นแนวทางการพัฒนาทักษะด้านดิจิทัลของข้าราชการและบุคลากรภาครัฐเพื่อปรับเปลี่ยนเป็นรัฐบาลดิจิทัล ตามมติคณะรัฐมนตรีในการประชุมเมื่อวันที่ ๒๖ กันยายน พ.ศ. ๒๕๖๐

๑๓. ประกาศคุณธรรม จริยธรรมของข้าราชการหรือพนักงานส่วนท้องถิ่น และลูกจ้าง

ประกาศคุณธรรมจริยธรรมของพนักงานส่วนตำบลบ้านกลาง เพื่อให้พนักงานส่วนตำบล ลูกจ้างประจำ และพนักงานจ้าง มีหน้าที่ดำเนินไปตามกฎหมาย เพื่อรักษาประโยชน์ส่วนรวม และไม่หวังประโยชน์ส่วนตน อำนวยความสะดวกให้บริการประชาชนด้วยความเป็นธรรม ตามหลักธรรมาภิบาล โดยยึดหลักตามค่านิยมหลักของมาตรฐานจริยธรรม ดังนี้

๑. ยึดมั่นในคุณธรรมและจริยธรรม
๒. มีจิตสำนึกที่ดี ซื่อสัตย์ สุจริต และรับผิดชอบ
๓. ยึดถือประโยชน์ของประเทศชาติเหนือกว่าประโยชน์ส่วนตน และไม่มีผลประโยชน์

ทับซ้อน

๔. ยืนหยัดทำในสิ่งที่ถูกต้อง เป็นธรรม และถูกกฎหมาย
๕. ให้บริการประชาชนด้วยความรวดเร็ว มีอัธยาศัย และไม่เลือกปฏิบัติ
๖. ให้ข้อมูลข่าวสารแก่ประชาชนอย่างครบถ้วน ถูกต้อง และไม่บิดเบือนข้อเท็จจริง
๗. มุ่งผลสัมฤทธิ์ของงาน รักษามาตรฐาน มีคุณภาพโปร่งใส และตรวจสอบได้
๘. ยึดมั่นในระบอบประชาธิปไตยอันมีพระมหากษัตริย์ทรงเป็นประมุข
๙. ยึดมั่นในหลักจรรยาวิชาชีพขององค์กร

ทั้งนี้ การฝ่าฝืนหรือไม่ปฏิบัติตามมาตรฐานทางจริยธรรม ให้ถือว่าเป็นการกระทำผิดทางวินัย

.....

ภาคผนวก



ประกาศองค์การบริหารส่วนตำบลบ้านกลาง
เรื่อง ประกาศใช้แผนอัตรากำลัง ๓ ปี ประจำปีงบประมาณ พ.ศ. ๒๕๖๗ - ๒๕๖๙

ด้วยคณะกรรมการจัดทำแผนอัตรากำลัง องค์การบริหารส่วนตำบลบ้านกลาง ได้ดำเนินการจัดทำแผนอัตรากำลัง ๓ ปี ประจำปีงบประมาณ พ.ศ. ๒๕๖๗ - ๒๕๖๙ เพื่อใช้เป็นกรอบในการกำหนดตำแหน่ง และการใช้อัตรากำลังขององค์การบริหารส่วนตำบลบ้านกลาง โดยคณะกรรมการพนักงานส่วนตำบลจังหวัดนครพนม ในการประชุม ครั้งที่ ๙/๒๕๖๖ เมื่อวันที่ ๒๖ กันยายน พ.ศ. ๒๕๖๖ ได้มีมติเห็นชอบแผนอัตรากำลัง ๓ ปี ประจำปีงบประมาณ พ.ศ. ๒๕๖๗ - ๒๕๖๙ ดังกล่าวแล้ว

ฉะนั้น เพื่อปฏิบัติให้เป็นไปตามความในข้อ ๑๘ ของประกาศคณะกรรมการพนักงานส่วนตำบลจังหวัดนครพนม เรื่อง หลักเกณฑ์และเงื่อนไขเกี่ยวกับการบริหารงานบุคคลขององค์การบริหารส่วนตำบล พ.ศ. ๒๕๕๕ และที่แก้ไขเพิ่มเติม องค์การบริหารส่วนตำบลบ้านกลาง จึงประกาศใช้แผนอัตรากำลัง ๓ ปี ประจำปีงบประมาณ พ.ศ. ๒๕๖๗ - ๒๕๖๙ ขององค์การบริหารส่วนตำบลบ้านกลาง

ทั้งนี้ ตั้งแต่ ๑ ตุลาคม พ.ศ. ๒๕๖๖ เป็นต้นไป

ประกาศ ณ วันที่ ๒๗ กันยายน พ.ศ. ๒๕๖๖

นายพรชัย พิมพ์พงษ์

(นายพรชัย พิมพ์พงษ์)

นายกองค์การบริหารส่วนตำบลบ้านกลาง

(สำเนา)

บันทึกการประชุม

คณะกรรมการจัดทำแผนอัตรากำลัง ๓ ปี ประจำปีงบประมาณ พ.ศ. ๒๕๖๗ - ๒๕๖๙
ครั้งที่ ๑/๒๕๖๖

วันที่ ๑๑ กรกฎาคม พ.ศ. ๒๕๖๖ เวลา ๐๙.๐๐ น.

ณ ห้องประชุมสุพรรณิการ์ อาคารราชพฤกษ์ องค์การบริหารส่วนตำบลบ้านกลาง
อำเภอเมืองนครพนม จังหวัดนครพนม

ลำดับ	ชื่อ-สกุล	ตำแหน่ง	ลายมือชื่อ	หมายเหตุ
๑	นายพรชัย พิมพ์พงษ์	ประธานคณะกรรมการ	พรชัย พิมพ์พงษ์	
๒	นายวรพจน์ เข้มปัญญา	กรรมการ	วรพจน์ เข้มปัญญา	
๓	นายพรสวัสดิ์ ควรรณสุ	กรรมการ	พรสวัสดิ์ ควรรณสุ	
๔	นายฉัตรชัย ไตรยราช	กรรมการ	ฉัตรชัย ไตรยราช	แทน ผอ.กองช่าง
๕	นางสาวสุพัตรา อันศิลา	กรรมการ	สุพัตรา อันศิลา	
๖	นายสุขสวัสดิ์ ไม่แพง	กรรมการ	สุขสวัสดิ์ ไม่แพง	
๗	นางสาวปิติพร พิมพ์กลาง	กรรมการและเลขานุการ	ปิติพร พิมพ์กลาง	
๘	นายคทาวุธ สุวรรณมาโจ	ผู้ช่วยเลขานุการ	คทาวุธ สุวรรณมาโจ	

เริ่มประชุมเวลา ๐๙.๐๐ น. ณ ห้องประชุมสุพรรณนิการ์ อาคารราชพฤกษ์ องค์การบริหารส่วนตำบลบ้านกลาง
ประธานกล่าวเปิดประชุม

ระเบียบวาระที่ ๑

เรื่องที่ประธานแจ้งให้ที่ประชุมทราบ

ประธานคณะกรรมการ

- เรียนคณะกรรมการจัดทำแผนอัตรากำลัง ๓ ปี ทุกท่าน วันนี้เป็น
การประชุมคณะกรรมการจัดทำแผนอัตรากำลัง ๓ ปี ประจำปีงบประมาณ
พ.ศ. ๒๕๖๗ - ๒๕๖๙ ขององค์การบริหารส่วนตำบลบ้านกลาง
ซึ่งการประชุมในครั้งนี้ ให้ถือปฏิบัติตามหนังสือสำนักงาน ก.จ. ก.ท.
และ ก.อบต. ที่ มท ๐๘๐๙.๒/ว ๓๖ ลงวันที่ ๑๐ มีนาคม พ.ศ. ๒๕๖๖
เรื่อง การจัดทำแผนอัตรากำลัง ๓ ปี ประจำปีงบประมาณ พ.ศ. ๒๕๖๗ -
๒๕๖๙ โดยกำหนดให้องค์กรปกครองส่วนท้องถิ่น จัดทำแผนอัตรากำลัง
๓ ปี เพื่อเป็นกรอบในการกำหนดตำแหน่ง การใช้ตำแหน่งให้สอดคล้อง
เหมาะสมกับภารกิจ อำนาจหน้าที่ ความรับผิดชอบ ลักษณะงานที่
ต้องปฏิบัติ ความยากง่ายของงาน คุณภาพของงาน และปริมาณงานของ
ส่วนราชการต่าง ๆ ในองค์กรปกครองส่วนท้องถิ่น ตลอดจนเป็นการกำหนด
ทิศทางและเป้าหมายในการพัฒนาข้าราชการหรือพนักงานส่วนท้องถิ่น
แต่ละแห่ง ประกอบกับแผนอัตรากำลัง ๓ ปี ประจำปีงบประมาณ
พ.ศ. ๒๕๖๔ - ๒๕๖๖ ขององค์การบริหารส่วนตำบลบ้านกลาง จะครบ
กำหนดใช้บังคับในวันที่ ๓๐ กันยายน พ.ศ. ๒๕๖๖ ดังนั้น จึงได้เชิญ
คณะกรรมการทุกท่าน ได้เข้าร่วมพิจารณาจัดทำแผนอัตรากำลัง ๓ ปี
ประจำปีงบประมาณ พ.ศ. ๒๕๖๗ - ๒๕๖๙ ให้แล้วเสร็จ เพื่อที่จะนำเสนอ
คณะกรรมการพนักงานส่วนตำบลจังหวัดนครพนม พิจารณาให้ความ
เห็นชอบก่อนประกาศใช้แผนอัตรากำลัง ๓ ปี ประจำปีงบประมาณ
พ.ศ. ๒๕๖๗ - ๒๕๖๙ ใช้ในวันที่ ๑ ตุลาคม พ.ศ. ๒๕๖๖ ต่อไป

ระเบียบวาระที่ ๒

เรื่องรับรองรายงานการประชุมครั้งที่ผ่านมา

- ไม่มี -

ระเบียบวาระที่ ๓

เรื่องพิจารณาแผนอัตรากำลัง ๓ ปี ประจำปีงบประมาณ พ.ศ. ๒๕๖๗ -
๒๕๖๙

ประธานคณะกรรมการ

ขอเชิญปลัด องค์การบริหารส่วนตำบล ดำเนินการประชุมตามระเบียบวาระ
ต่อไป

ปลัดองค์การบริหารส่วนตำบล

เรียนประธานคณะกรรมการและกรรมการจัดทำแผนอัตรากำลัง ๓ ปี
ประจำปีงบประมาณ พ.ศ. ๒๕๖๗ - ๒๕๖๙ ทุกท่านครับ ตามคำสั่ง
องค์การบริหารส่วนตำบลบ้านกลาง ที่ ๓๒๐/๒๕๖๖ เรื่อง แต่งตั้ง
คณะกรรมการจัดทำแผนอัตรากำลัง ๓ ปี ประจำปีงบประมาณ
พ.ศ. ๒๕๖๗ - ๒๕๖๙ ลงวันที่ ๑๕ พฤษภาคม พ.ศ. ๒๕๖๖ ประกอบด้วย

๑.นายกองค์การบริหารส่วนตำบล	ประธานคณะกรรมการ
๒.ปลัดองค์การบริหารส่วนตำบล	กรรมการ
๓.ผู้อำนวยการกองคลัง	กรรมการ
๔.ผู้อำนวยการกองช่าง	กรรมการ
๕.ผู้อำนวยการกองการศึกษา ศาสนาและวัฒนธรรม	กรรมการ
๖.ผู้อำนวยการกองสวัสดิการสังคม	กรรมการ
๗.หัวหน้าสำนักปลัด	กรรมการและเลขานุการ
๘.นักทรัพยากรบุคคล	ผู้ช่วยเลขานุการ

โดยคณะกรรมการมีหน้าที่ จัดทำแผนอัตรากำลัง ๓ ปี ประจำปีงบประมาณ พ.ศ. ๒๕๖๗ - ๒๕๖๙ ขององค์การบริหารส่วนตำบลบ้านกลาง โดยให้สอดคล้องและคำนึงถึงภารกิจ อำนาจหน้าที่ตามกฎหมาย กำหนดแผนและขั้นตอนการกระจายอำนาจให้แก่องค์กรปกครองส่วนท้องถิ่น กฎหมายว่าด้วยสภาตำบลและองค์การบริหารส่วนตำบล ลักษณะงานที่ต้องปฏิบัติ ความยากและคุณภาพของงานและปริมาณงานของส่วนราชการต่าง ๆ ในองค์การบริหารส่วนตำบลบ้านกลาง รวมทั้งพิจารณาภาระค่าใช้จ่ายด้านการบริหารงานบุคคลขององค์การบริหารส่วนตำบลบ้านกลาง และการจัดสรรเงินงบประมาณขององค์การบริหารส่วนตำบลบ้านกลาง ตลอดระยะเวลา ๓ ปี ในเบื้องต้นนี้ ขอให้นักทรัพยากรบุคคล ผู้ช่วยเลขานุการ ได้รายงานกรอบอัตรากำลังขององค์การบริหารส่วนตำบลบ้านกลาง ให้ที่ประชุมทราบ

ผู้ช่วยเลขานุการ

เรียนประธานคณะกรรมการ และกรรมการจัดทำแผนอัตรากำลัง ๓ ปี ประจำปีงบประมาณ พ.ศ. ๒๕๖๗ - ๒๕๖๙ ทุกท่านครับ กรอบอัตรากำลัง ประจำปีงบประมาณ พ.ศ. ๒๕๖๖ ณ วันที่ ๑ กรกฎาคม พ.ศ. ๒๕๖๖ มีดังนี้

ลำดับที่	ส่วนราชการ	อัตรา (คนครอง)	กรอบว่างเดิม	หมายเหตุ
๑.	องค์การบริหารส่วนตำบลบ้านกลาง		-	
	- ปลัดองค์การบริหารส่วนตำบล	๑	-	
	- รองปลัดองค์การบริหารส่วนตำบล	๑		
๒.	สำนักปลัด อบต.			
	- พนักงานส่วนตำบล	๘	-	-
	- พนักงานจ้างตามภารกิจ	๘	-	-
	- พนักงานจ้างทั่วไป	๔	-	-

ลำดับ ที่	ส่วนราชการ	อัตรา (คนครอง)	กรอบ ว่างเต็ม	หมายเหตุ
๓.	กองคลัง			
	- พนักงานส่วนตำบล	๕	๑	-
	- ลูกจ้างประจำ	๑	-	-
	- พนักงานจ้างตามภารกิจ	๒	-	-
	- พนักงานจ้างทั่วไป	๑	-	-
๔.	กองช่าง			
	- พนักงานส่วนตำบล	๔	๒	-
	- พนักงานจ้างตามภารกิจ	๖	-	-
๕.	กองการศึกษา ศาสนา และ วัฒนธรรม			
	- พนักงานส่วนตำบล	๒	๑	-
	- พนักงานครู สพด. ๒ แห่ง	๖	-	-
	- พนักงานจ้างตามภารกิจ	๕	-	-
	- พนักงานจ้างทั่วไป	๕	-	-
๖.	กองสวัสดิการสังคม			
	- พนักงานส่วนตำบล	๑	๑	-
	- พนักงานจ้างตามภารกิจ	๑	-	-
๗.	หน่วยตรวจสอบภายใน			
	- พนักงานส่วนตำบล	๑	-	-
	รวม	๖๒	๕	

ประธานคณะกรรมการ

ขอเชิญหัวหน้าส่วนราชการทุกท่าน ได้เสนอความคิดเห็นในการจัดทำแผนอัตรากำลั้ง ๓ ปี ประจำปีงบประมาณ พ.ศ. ๒๕๖๗ - ๒๕๖๙ ตลอดจนถึงความต้องการพนักงานส่วนตำบล พนักงานจ้างของแต่ละส่วนราชการว่าเพียงพอต่อการปฏิบัติงานหรือไม่ เพื่อจะร่วมพิจารณาในการจัดทำแผนอัตรากำลั้ง ๓ ปี ประจำปีงบประมาณ พ.ศ. ๒๕๖๗ - ๒๕๖๙ ขอเชิญหัวหน้าสำนักปลัด

หัวหน้าสำนักปลัด

สำนักปลัด องค์การบริหารส่วนตำบลบ้านกลาง ตามแผนอัตรากำลั้ง ๓ ปี ประจำปีงบประมาณ พ.ศ. ๒๕๖๖ มีพนักงานส่วนตำบล จำนวน ๘ อัตรา และในส่วนของพนักงานจ้างตามภารกิจ และพนักงานจ้างทั่วไป มีจำนวน ๑๒ อัตรา ซึ่งอัตรากำลั้งในปัจจุบันเพียงพอต่อการปฏิบัติหน้าที่ในการให้บริการประชาชนในพื้นที่ค่ะ

ผู้อำนวยการ...

ผู้อำนวยการกองคลัง

กองคลัง องค์การบริหารส่วนตำบลบ้านกลาง ตามแผนอัตรากำลัง ๓ ปี ประจำปีงบประมาณ พ.ศ. ๒๕๖๖ ซึ่งในปัจจุบันนี้ มีพนักงานส่วนตำบล จำนวน ๕ อัตรา ว่าง ๑ อัตรา คือตำแหน่ง เจ้าพนักงานการเงินและบัญชี ระดับปฏิบัติงาน/ชำนาญงาน ซึ่งเป็นตำแหน่งว่างเดิม ลูกจ้างประจำ จำนวน ๑ อัตรา พนักงานจ้างตามภารกิจ จำนวน ๒ อัตรา พนักงานจ้างทั่วไป จำนวน ๑ อัตรา ปัจจุบันนี้ ภาระงานของกองคลังเพิ่มมากขึ้น ทั้งเรื่องการจัดเก็บภาษีและเก็บรายได้ ขององค์การบริหารส่วนตำบลบ้านกลาง ประกอบกับการรับส่งหนังสือราชการ ที่มีความยุ่งยากซับซ้อน และต้องใช้บุคคลที่มีความรู้ ความสามารถเฉพาะตำแหน่ง ในการบริหารจัดการหนังสือราชการให้ทันเวลา จึงขอเสนอกำหนดตำแหน่งเพิ่มเติม และยุบเลิกตำแหน่ง ดังนี้

๑. กำหนดตำแหน่ง พนักงานจ้างตามภารกิจ ตำแหน่ง ผู้ช่วยเจ้าพนักงานจัดเก็บรายได้ จำนวน ๑ ตำแหน่ง ๑ อัตรา

๒. กำหนดตำแหน่ง พนักงานจ้างตามภารกิจ ตำแหน่ง ผู้ช่วยเจ้าพนักงานธุรการ จำนวน ๑ ตำแหน่ง ๑ อัตรา

๓. กำหนดยุบตำแหน่ง พนักงานจ้างทั่วไป ตำแหน่ง คนงานทั่วไป จำนวน ๑ ตำแหน่ง ๑ อัตรา

โดยตำแหน่ง ทั้ง ๓ ตำแหน่ง กองคลังเสนอขอ กำหนดเพิ่มและกำหนดยุบในปีงบประมาณ พ.ศ. ๒๕๖๗ นี้ครับ

นายช่างโยธา อส.

เรียนประธานคณะกรรมการ และกรรมการจัดทำแผนอัตรากำลัง ๓ ปี ทุกท่านครับ กระผมนายฉัตรชัย ไตรยราช ตำแหน่ง นายช่างโยธา ระดับอาวุโส ซึ่งวันนี้เข้าประชุมแทนผู้อำนวยการกองช่าง เนื่องจากติดภารกิจฝึกรบที่จังหวัดอุดรธานี กองช่าง องค์การบริหารส่วนตำบลบ้านกลาง ตามแผนอัตรากำลัง ๓ ปี ประจำปีงบประมาณ พ.ศ. ๒๕๖๖ ปัจจุบันนี้ มีพนักงานส่วนตำบล จำนวน ๔ อัตรา และมีตำแหน่งว่าง จำนวน ๒ ตำแหน่ง คือ ๑. วิศวกรโยธา ระดับ ปฏิบัติการ/ชำนาญการ (ว่างเดิม) ๒. นายช่างสำรวจ ระดับ ปฏิบัติงาน/ชำนาญงาน (ว่างเดิม) พนักงานจ้างตามภารกิจ ๖ อัตรา ซึ่งอัตรากำลังในปัจจุบันของกองช่าง เพียงพอต่อการให้บริการประชาชนในพื้นที่ครับ

ผู้อำนวยการกองการศึกษาฯ

กองการศึกษา ศาสนาและวัฒนธรรม องค์การบริหารส่วนตำบลบ้านกลาง ตามแผนอัตรากำลัง ๓ ปี ประจำปีงบประมาณ พ.ศ. ๒๕๖๖ โดยในปัจจุบัน มีพนักงานส่วนตำบล จำนวน ๒ อัตรา และมีตำแหน่งว่าง จำนวน ๑ ตำแหน่ง คือ เจ้าพนักงานการเงินและบัญชี ระดับ ปฏิบัติงาน/ชำนาญงาน (ว่างเดิม) และพนักงานครู จำนวน ๖ อัตรา พนักงานจ้างตามภารกิจ จำนวน ๕ อัตรา พนักงานจ้างทั่วไป จำนวน ๕ อัตรา กองการศึกษา ศาสนาและวัฒนธรรม ขอเสนอ กำหนดตำแหน่งเพิ่มเติม และยุบเลิกตำแหน่ง ดังนี้

๑. กำหนด...

๑. กำหนดตำแหน่ง พนักงานส่วนตำบล ตำแหน่ง นักสันนทาการ ระดับ ปฏิบัติการ/ชำนาญการ จำนวน ๑ ตำแหน่ง ๑ อัตรา (ตามแนวทาง ปฏิบัติตามประกาศคณะกรรมการกลางพนักงานส่วนตำบล เรื่อง มาตรฐานทั่วไปเกี่ยวกับโครงสร้างการแบ่งส่วนราชการ วิธีการบริหารและการปฏิบัติงานของพนักงานส่วนตำบล และกิจการอันเกี่ยวกับการบริหารงานบุคคลใน องค์การบริหารส่วนตำบล (ฉบับที่ ๒) พ.ศ. ๒๕๖๓ ลงวันที่ ๑๙ สิงหาคม พ.ศ. ๒๕๖๓ และประกาศคณะกรรมการกลางพนักงานส่วนตำบล พ.ศ. ๒๕๖๓ ลงวันที่ ๑๙ สิงหาคม พ.ศ. ๒๕๖๓ โดยการกำหนดสำนัก/กอง ให้กำหนดตำแหน่งประเภทอำนวยการท้องถิ่น เป็นหัวหน้าส่วนราชการ สำหรับส่วนราชการที่เป็นสำนัก/กอง ระดับต้น ให้กำหนดตำแหน่งพนักงานส่วนตำบลในสายงานผู้ปฏิบัติไม่น้อยกว่า จำนวน ๓ อัตรา โดยให้มีตำแหน่งประเภทวิชาการอย่างน้อย ๑ อัตรา)

๒. กำหนดตำแหน่ง พนักงานครู ตำแหน่ง ผู้อำนวยการศูนย์พัฒนาเด็กเล็ก จำนวน ๑ ตำแหน่ง ๑ อัตรา ปฏิบัติหน้าที่ศูนย์พัฒนาเด็กเล็กตำบลบ้านกลาง

๓. กำหนดตำแหน่ง พนักงานครู ตำแหน่ง ผู้อำนวยการศูนย์พัฒนาเด็กเล็ก จำนวน ๑ ตำแหน่ง ๑ อัตรา ปฏิบัติหน้าที่ศูนย์พัฒนาเด็กเล็กบ้านดงตัว โดยตำแหน่งผู้อำนวยการศูนย์พัฒนาเด็กเล็ก ทั้ง ๒ ตำแหน่งจะสามารถสรรหาผู้ดำรงตำแหน่งได้ ก็ต่อเมื่อได้รับการจัดสรรอัตรากำลังและงบประมาณจากสำนักงบประมาณหรือกรมส่งเสริมการปกครองท้องถิ่นแล้วแต่กรณี

๔. กำหนดตำแหน่ง พนักงานจ้างตามภารกิจ ตำแหน่ง ผู้ช่วยเจ้าพนักงานธุรการ จำนวน ๑ ตำแหน่ง ๑ อัตรา

๕. กำหนดยุบตำแหน่ง พนักงานจ้างทั่วไป ตำแหน่ง คนงานทั่วไป จำนวน ๑ ตำแหน่ง ๑ อัตรา

โดยตำแหน่ง ทั้ง ๔ ตำแหน่ง กองการศึกษา ศาสนาและวัฒนธรรม เสนอขอกำหนดเพิ่มและกำหนดยุบในปีงบประมาณ พ.ศ. ๒๕๖๗ นี้ค่ะ

ผู้อำนวยการกองสวัสดิการสังคม กองสวัสดิการสังคม องค์การบริหารส่วนตำบลบ้านกลาง ปัจจุบัน มีอัตรากำลังในสังกัด จำนวน ๒ ตำแหน่ง โดยมีคนครอง ๑ ตำแหน่ง คือ ตำแหน่ง ผู้อำนวยการกองสวัสดิการสังคม และมีตำแหน่งว่าง ๑ ตำแหน่ง คือ นักพัฒนาชุมชน ระดับ ปฏิบัติการ/ชำนาญการ ซึ่งเป็นตำแหน่งว่างเดิม และมีพนักงานจ้างตามภารกิจ จำนวน ๑ ตำแหน่ง ๑ อัตรา คือ ผู้ช่วยเจ้าพนักงานพัฒนาชุมชน โดยในปัจจุบันนี้ กองสวัสดิการสังคม มีภาระงานเพิ่มมากขึ้น ในด้านเอกสารต่าง ๆ ของทางราชการ

ทั้งการรับส่งหนังสือ การติดต่อสื่อสารต่าง ๆ และการให้บริการพี่น้องประชาชนในพื้นที่ตำบลบ้านกลาง ในด้านสวัสดิการของรัฐ และเพื่อให้สอดคล้องกับประกาศคณะกรรมการกลางพนักงานส่วนตำบล เรื่อง มาตรฐานทั่วไปเกี่ยวกับโครงสร้างการแบ่งส่วนราชการ วิธีการบริหาร และการปฏิบัติงานของพนักงานส่วนตำบล และกิจการอันเกี่ยวกับการบริหารงานบุคคลในองค์การบริหารส่วนตำบล (ฉบับที่ ๒) พ.ศ. ๒๕๖๓ ลงวันที่ ๑๙ สิงหาคม พ.ศ. ๒๕๖๓ และประกาศคณะกรรมการกลางพนักงานส่วนตำบล พ.ศ. ๒๕๖๓ ลงวันที่ ๑๙ สิงหาคม พ.ศ. ๒๕๖๓ โดยการกำหนดสำนัก/กอง ให้กำหนดตำแหน่งประเภทอำนวยการท้องถิ่น เป็นหัวหน้าส่วนราชการ สำหรับส่วนราชการที่เป็นสำนัก/กอง ระดับต้น ให้กำหนดตำแหน่งพนักงานส่วนตำบลในสายงานผู้ปฏิบัติไม่น้อยกว่า จำนวน ๓ อัตรา โดยให้มีตำแหน่งประเภทวิชาการอย่างน้อย ๑ อัตรา ดังนั้น กองสวัสดิการสังคม จึงขอกำหนดตำแหน่งเพิ่มเติมให้ถูกต้องตามประกาศดังกล่าวข้างต้น ดังนี้

๑. กำหนดตำแหน่ง พนักงานส่วนตำบล ตำแหน่ง นักสังคมสงเคราะห์ ระดับ ปฏิบัติการ/ชำนาญการ จำนวน ๑ ตำแหน่ง ๑ อัตรา
๒. กำหนดตำแหน่ง พนักงานส่วนตำบล ตำแหน่ง เจ้าพนักงานพัฒนาชุมชน ระดับ ปฏิบัติงาน/ชำนาญงาน จำนวน ๑ ตำแหน่ง ๑ อัตรา
๓. กำหนดตำแหน่ง ผู้ช่วยเจ้าพนักงานธุรการ จำนวน ๑ ตำแหน่ง ๑ อัตรา

โดยกองสวัสดิการสังคม เสนอขอกำหนดเพิ่มเติมในการประชุมคณะกรรมการจัดทำแผนอัตรากำลัง ๓ ปี ประจำปีงบประมาณ พ.ศ. ๒๕๖๗ - ๒๕๖๙ ครั้งนี้ครับ

ประธานคณะกรรมการ

ขอขอบคุณคณะกรรมการทุกท่านที่ได้เสนอความคิดเห็นและได้เสนอการกำหนดตำแหน่งพนักงานส่วนตำบล พนักงานจ้าง และตำแหน่งต่าง ๆ เพื่อปฏิบัติงานในการให้บริการพี่น้องประชาชนตำบลบ้านกลาง ซึ่งการประชุมจัดทำแผนอัตรากำลัง ๓ ปี ประจำปีงบประมาณ พ.ศ. ๒๕๖๗ - ๒๕๖๙ ในครั้งนี้ มีกรรมการท่านใดเสนออีกหรือไม่... ถ้าไม่มี ผมจะขอมติในที่ประชุมแห่งนี้ เพื่อพิจารณาตามที่หัวหน้าส่วนราชการได้เสนอมา ดังกล่าวข้างต้น

ประธานคณะกรรมการ

ผมขอมติที่ประชุม ตามที่หัวหน้าส่วนราชการได้เสนอพิจารณาต่อคณะกรรมการจัดทำแผนอัตรากำลัง ๓ ปี ประจำปีงบประมาณ พ.ศ. ๒๕๖๗ - ๒๕๖๙ ดังต่อไปนี้

๑. กองคลัง เสนอขอกำหนดตำแหน่งพนักงานจ้างตามภารกิจ
เพิ่มเติม จำนวน ๒ ตำแหน่ง คือ ๑. ผู้ช่วยเจ้าพนักงานจัดเก็บรายได้
๒. ผู้ช่วยเจ้าพนักงานธุรการ และเสนอขอยุบตำแหน่งพนักงานจ้างทั่วไป
ตำแหน่ง คนงานทั่วไป ๑ ตำแหน่ง

๒. กองการศึกษา ศาสนาและวัฒนธรรม เสนอขอกำหนด
ตำแหน่งพนักงานส่วนตำบล จำนวน ๑ ตำแหน่ง คือ นักสันทนการ
ระดับปฏิบัติการ/ชำนาญการ และเสนอขอกำหนดตำแหน่ง ผู้อำนวยการ
ศูนย์พัฒนาเด็กเล็ก จำนวน ๒ ตำแหน่ง ๒ อัตรา และเสนอกำหนดตำแหน่ง
พนักงานจ้างตามภารกิจเพิ่มเติม จำนวน ๑ ตำแหน่ง คือ ผู้ช่วยเจ้าพนักงาน
ธุรการ และเสนอขอกำหนดยุบตำแหน่งพนักงานจ้างทั่วไป ตำแหน่ง คนงาน
ทั่วไป จำนวน ๑ ตำแหน่ง

๓. กองสวัสดิการสังคม เสนอขอกำหนดตำแหน่งพนักงานส่วน
ตำบล จำนวน ๒ ตำแหน่ง คือ ๑. นักสังคมสงเคราะห์ ระดับปฏิบัติการ/
ชำนาญการ ๒. เจ้าพนักงานพัฒนาชุมชน ระดับปฏิบัติงาน/ชำนาญงาน
และกำหนดตำแหน่งพนักงานจ้างตามภารกิจ ตำแหน่ง ผู้ช่วยเจ้าพนักงาน
ธุรการ จำนวน ๑ ตำแหน่ง

มติที่ประชุม

ประธานคณะกรรมการ

ผู้ช่วยเลขานุการ

มีมติเห็นชอบตามที่กรรมการเสนอเป็นเอกฉันท์

ต่อไปให้ผู้ช่วยเลขานุการ ได้สรุปให้คณะกรรมการได้ฟังอีกครั้ง

เรียนคณะกรรมการ และกรรมการจัดทำแผนอัตรากำลัง ๓ ปี ประจำปี
งบประมาณ พ.ศ. ๒๕๖๗ – ๒๕๖๙ ทุกท่านครับ ผมขออนุญาตสรุปผล
การพิจารณาการจัดทำแผนอัตรากำลัง ๓ ปี ประจำปีงบประมาณ
พ.ศ. ๒๕๖๗ – ๒๕๖๙ โดยที่ประชุมมีมติเห็นชอบตามที่หัวหน้าส่วนราชการ
เสนอเพื่อเป็นกรอบของแผนอัตรากำลัง ๓ ปี ประจำปีงบประมาณ
พ.ศ. ๒๕๖๗ – ๒๕๖๙ ดังนี้

๑. กองคลัง เสนอขอกำหนดตำแหน่งพนักงานจ้างตามภารกิจ
เพิ่มเติม จำนวน ๒ ตำแหน่ง และกำหนดยุบตำแหน่งพนักงานจ้างทั่วไป
จำนวน ๑ ตำแหน่ง ดังนี้

- กำหนดตำแหน่งพนักงานจ้างตามภารกิจ เพิ่มเติม

๑. ผู้ช่วยเจ้าพนักงานจัดเก็บรายได้

๒. ผู้ช่วยเจ้าพนักงานธุรการ

- กำหนดยุบตำแหน่งพนักงานจ้างทั่วไป

๑. คนงานทั่วไป

๒. กองการศึกษา ศาสนาและวัฒนธรรม เสนอขอกำหนด ตำแหน่งพนักงานส่วนตำบล จำนวน ๑ ตำแหน่ง พนักงานครู ตำแหน่ง ผู้อำนวยการศูนย์พัฒนาเด็กเล็ก จำนวน ๒ ตำแหน่ง และพนักงานจ้างตาม ภารกิจเพิ่มเติม จำนวน ๑ ตำแหน่ง และกำหนดยุบตำแหน่งพนักงานจ้าง ทั่วไป จำนวน ๑ ตำแหน่ง ดังนี้

- กำหนดตำแหน่ง พนักงานส่วนตำบล เพิ่มเติม
 ๑. นักสันทนการ ระดับ ปฏิบัติการ/ชำนาญการ
- กำหนดตำแหน่ง พนักงานครู เพิ่มเติม
 ๑. ผู้อำนวยการศูนย์พัฒนาเด็กตำบลบ้านกลาง
 ๒. ผู้อำนวยการศูนย์พัฒนาเด็กเล็กบ้านดงตัว
- กำหนดตำแหน่ง พนักงานจ้างตามภารกิจ เพิ่มเติม
 ๑. ผู้ช่วยเจ้าพนักงานธุรการ
- กำหนดยุบตำแหน่งพนักงานจ้างทั่วไป
 ๑. คนงานทั่วไป

๓. กองสวัสดิการสังคม เสนอขอกำหนดตำแหน่งพนักงาน ส่วนตำบล เพิ่มเติม ๒ ตำแหน่ง และกำหนดตำแหน่งพนักงานจ้าง ตามภารกิจ จำนวน ๑ ตำแหน่ง ดังนี้

- กำหนดตำแหน่ง พนักงานส่วนตำบล เพิ่มเติม
 ๑. นักสังคมสงเคราะห์ ระดับ ปฏิบัติการ/ชำนาญการ
 ๒. เจ้าพนักงานพัฒนาชุมชน ระดับ ปฏิบัติงาน/
ชำนาญงาน
- กำหนดตำแหน่ง พนักงานจ้างตามภารกิจ เพิ่มเติม
 ๑. เจ้าพนักงานธุรการ

ในส่วนของภาระค่าใช้จ่ายด้านเงินเดือน ค่าจ้าง และประโยชน์ตอบ แทนอื่น ประจำปีงบประมาณ พ.ศ. ๒๕๖๖ ซึ่งปัจจุบันองค์การบริหารส่วน ตำบลบ้านกลาง มีภาระค่าใช้จ่ายคิดเป็นร้อยละ ๒๗.๖๘ หลังจาก มีการจัดทำแผนอัตรากำลัง ๓ ปี ประจำปีงบประมาณ พ.ศ. ๒๕๖๗ - ๒๕๖๙ โดยคำนวณจากฐานเงินเดือน ณ ๑ เมษายน พ.ศ. ๒๕๖๖ มีภาระค่าใช้จ่ายคิดเป็นร้อยละ ๓๓.๒๒

สำหรับการประชุมพิจารณาจัดทำแผนอัตรากำลัง ๓ ปี ประจำปีงบประมาณ พ.ศ. ๒๕๖๗ - ๒๕๖๙ ในครั้งนี้ การเจ้าหน้าที่ สำนักปลัด จะต้องจัดทำร่างแผนอัตรากำลัง ๓ ปี ประจำปีงบประมาณ พ.ศ. ๒๕๖๗ - ๒๕๖๙ เสนอขอความเห็นชอบต่อคณะกรรมการพนักงานส่วนตำบลจังหวัดนครพนม พิจารณาให้ความเห็นชอบและเมื่อคณะกรรมการพนักงานส่วนตำบลจังหวัดนครพนม พิจารณามีมติเห็นชอบแผนอัตรากำลัง ๓ ปี ประจำปีงบประมาณ พ.ศ. ๒๕๖๗ - ๒๕๖๙ เรียบร้อยแล้ว การเจ้าหน้าที่ สำนักปลัด ต้องดำเนินการประกาศใช้แผนอัตรากำลัง ๓ ปี ประจำปีงบประมาณ พ.ศ. ๒๕๖๗ - ๒๕๖๙ และรายงานผลการดำเนินการให้คณะกรรมการพนักงานส่วนจังหวัดนครพนมทราบต่อไปครับ

ที่ประชุม

รับทราบ

ประธานคณะกรรมการ

กรรมการท่านใดมีข้อจะซักถาม หรือเสนอความเห็นเพิ่มเติมอีกหรือไม่...
ถ้าไม่มี... ผมขอปิดประชุม

ระเบียบวาระที่ ๔

เรื่องอื่น ๆ

- ไม่มี

ปิดประชุมเวลา ๑๐.๑๐ น.

(ลงชื่อ) ศทาวุธ สุวรรณมาโจ ผู้จัดบันทึกการประชุม

(นายศทาวุธ สุวรรณมาโจ)

นักทรัพยากรบุคคลปฏิบัติการ / ผู้ช่วยเลขานุการ

(ลงชื่อ) พรชัย พิมพ์พงษ์ ผู้ตรวจบันทึกการประชุม

(นายพรชัย พิมพ์พงษ์)

นายกองค์การบริหารส่วนตำบลบ้านกลาง

สำเนาถูกต้อง



(นายวรพงษ์ เข็มปัญญา)

ปลัดองค์การบริหารส่วนตำบลบ้านกลาง

- สำนักปลัด
- กองคลัง
- กองช่าง
- กองการศึกษา
- กองสวัสดิการสังคม



องค์การบริหารส่วนตำบลบ้านกลาง
 เลขที่ 1275
 วันที่ 24 พ.ค. ๒๕๖๖
 เวลา ๐๖:๓๒ น.
 ผู้รับ ๒๐๖๓ ๖๖๖๓

ที่ นพ ๗๓๓๐๑/ ๗๖๕

ที่ทำการองค์การบริหารส่วนตำบลท่าค้อ
 ๑๕๙ หมู่ที่ ๔ ตำบลท่าค้อ
 อำเภอเมืองนครพนม นพ ๔๘๐๐๐

๒๕ พฤษภาคม ๒๕๖๖

เรื่อง ส่งข้อมูลบุคลากรในสังกัดองค์การบริหารส่วนตำบลท่าค้อ

เรียน นายองค์การบริหารส่วนตำบลบ้านกลาง

อ้างถึง หนังสือองค์การบริหารส่วนตำบลบ้านกลาง ที่ นพ ๗๕๔๐๑/๓๗๒ ลงวันที่ ๑๖ พฤษภาคม ๒๕๖๖

สิ่งที่ส่งมาด้วย แบบฟอร์มขอความอนุเคราะห์ข้อมูลบุคลากรฯ จำนวน ๑ ฉบับ

ตามหนังสือที่อ้างถึง องค์การบริหารส่วนตำบลบ้านกลาง ขอความอนุเคราะห์ข้อมูลบุคลากรในสังกัด เพื่อเตรียมการในการจัดทำแผนอัตรากำลัง ๓ ปี ประจำปีงบประมาณ ๒๕๖๗ - ๒๕๖๙ ขององค์การบริหารส่วนตำบลบ้านกลาง ความละเอียดแจ้งแล้วนั้น

องค์การบริหารส่วนตำบลท่าค้อ จึงขอส่งข้อมูลบุคลากรในสังกัดตามแบบฟอร์มขอความอนุเคราะห์ข้อมูลบุคลากรฯ ขององค์การบริหารส่วนตำบลบ้านกลาง เพื่อใช้ในการจัดทำแผนอัตรากำลัง ๓ ปี ประจำปีงบประมาณ ๒๕๖๗ - ๒๕๖๙ รายละเอียดปรากฏตามสิ่งที่ส่งมาด้วย

จึงเรียนมาเพื่อโปรดทราบ

ธีรพร พงษ์พานิช ๐๖๐๑.๗๖๕๖๖

๐๖๐๑ คัด ๐๖๐๑

บุคลากรในสังกัด

เพื่อโปรดทราบ

(นายสุทธิศักดิ์ เข้มปัญญา)

เจ้าพนักงานธุรการ
 งานกรรณการเจ้าหน้าที่ สำนักปลัด อบต.
 โทร/โทรสาร. ๐-๔๒๕๓-๒๕๖๗

ขอแสดงความนับถือ

พิชญา

(นายพิชญา โพธิราชกุล)

นายกองค์การบริหารส่วนตำบลท่าค้อ

สุวรรณาใจ
 (นายคหาวุธ สุวรรณาใจ)
 นักทรัพยากรบุคคล

ไชยภักดี
 (นางสาวกิตติพิชญ์ ไชยภักดี)
 หัวหน้ากลุ่มงานนิติการ

(นางสาวปิติพร พิมพ์กลาง)
 หัวหน้าสำนักปลัด

หัตถ์
 (นายภูวนัย หัตถ์)
 รองปลัดองค์การบริหารส่วนตำบลบ้านกลาง

(นายวรพจน์ เข้มปัญญา)
 ปลัดองค์การบริหารส่วนตำบลบ้านกลาง

หิมพั้งค์

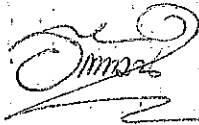
(นายพรชัย หิมพั้งค์)

นายกองค์การบริหารส่วนตำบลบ้านกลาง

แบบฟอร์มขอความอนุเคราะห์ข้อมูลบุคลากร
ในการจัดทำแผนอัตรากำลัง ๓ ปี ประจำปีงบประมาณ พ.ศ. ๒๕๖๗ - ๒๕๖๙

ส่วนราชการ	ข้าราชการ	พนักงานครู	ลูกจ้างประจำ	พนักงานจ้างตามภารกิจ	พนักงานจ้างทั่วไป
สำนักปลัด	10	-	-	7	5
กองคลัง	3	-	-	2	-
กองช่าง	2	-	-	4	1
กองการศึกษา ศาสนาและวัฒนธรรม	1	4	1	7	-
กองสวัสดิการสังคม	2	-	-	2	-
หน่วยตรวจสอบภายใน	1	-	-	-	-
รวม	19	4	1	22	6

(ลงชื่อ)



ผู้ให้ข้อมูล

(นางสาวธัญญ์กมล อ่อนคำ)

ตำแหน่ง.....นักทรัพยากรบุคคลชำนาญการ



ที่ นพ ๗๒๕๐๑/๑๓๐๐

สำนักงานปลัด
 กองคลัง
 กองช่าง
 กองการศึกษา
 กองสวัสดิการสังคม



องค์การบริหารส่วนตำบลบ้านกลาง
 เลขที่ 1304
 วันที่ 26 พ.ค. 66
 เวลา 13:59 น.
 ผู้รับ อัครา ทักษิณ

องค์การบริหารส่วนตำบลดงขวาง
 อำเภอเมืองนครพนม นพ ๔๘๐๐๐

๒๕ พฤษภาคม ๒๕๖๖

เรื่อง แจ้งข้อมูลบุคลากรในสังกัด

เรียน นายองค์การบริหารส่วนตำบลบ้านกลาง

อ้างถึง หนังสือองค์การบริหารส่วนตำบลบ้านกลาง ที่ นพ ๗๕๔๐๑/๓๗๑ ลงวันที่ ๑๖ พฤษภาคม ๒๕๖๖

สิ่งที่ส่งมาด้วย แบบฟอร์มขอความอนุเคราะห์ข้อมูลบุคลากร จำนวน ๑ ฉบับ

ตามที่ องค์การบริหารส่วนตำบลบ้านกลาง ขอความอนุเคราะห์ข้อมูลบุคลากรในสังกัด องค์การบริหารส่วนตำบลดงขวาง เพื่อนำไปใช้วิเคราะห์และเปรียบเทียบข้อมูลในการกำหนดตำแหน่งของ บุคลากรในสังกัด ในการจัดทำแผนอัตรากำลัง ๓ ปี ประจำปีงบประมาณ พ.ศ. ๒๕๖๗ - ๒๕๖๙ นั้น

ในการนี้ องค์การบริหารส่วนตำบลดงขวาง จึงขอส่งข้อมูลบุคลากรในสังกัด เพื่อท่านจักได้ ดำเนินการในส่วนที่เกี่ยวข้องต่อไป

จึงเรียนมาเพื่อโปรดทราบ

เรี...
 อ.ด.ด.ด.
 ...
 ...
 ...
 (นายสุทธิศักดิ์ เข็มปัญญา)
 เจ้าพนักงานธุรการ

ขอแสดงความนับถือ

(นายสมหวาน ลาวงษ์)
 นายองค์การบริหารส่วนตำบลดงขวาง

(นายศทราช สุวรรณมาใจ)
 นักทรัพยากรบุคคล

(นางสาวกิตติพิชญ์ ไชยภักดี)
 นิติกรชำนาญการ รักษาการแทน
 หัวหน้าสำนักปลัด

(นายภูวนัย หัสสา)
 รองปลัดองค์การบริหารส่วนตำบลบ้านกลาง

(นายวรพงษ์ เข็มปัญญา)
 ปลัดองค์การบริหารส่วนตำบลบ้านกลาง

สำนักปลัด

โทร. ๐๔๒-๕๗๘-๐๓๐

ไปรษณีย์อิเล็กทรอนิกส์ : dongkhwang@hotmail.com

นายพรชัย ทิมพพงษ์

(นายพรชัย ทิมพพงษ์)

นายองค์การบริหารส่วนตำบลบ้านกลาง

แบบฟอร์มขอความอนุเคราะห์ข้อมูลบุคลากร
 ในการจัดทำแผนอัตรากำลัง ๓ ปี ประจำปีงบประมาณ พ.ศ. ๒๕๖๗ - ๒๕๖๙

ส่วนราชการ	ข้าราชการ	พนักงานครู	ลูกจ้างประจำ	พนักงานจ้างตามภารกิจ	พนักงานจ้างทั่วไป
สำนักปลัด	๖	-	๑	๖	๗
กองคลัง	๑	-	-	๓	-
กองช่าง	๒	-	-	๒	-
กองการศึกษา ศาสนา และวัฒนธรรม	๒	๓	-	๕	-
กองสวัสดิการสังคม	๒	-	-	๑	-
หน่วยตรวจสอบภายใน	๑	-	-	-	-
รวม	๑๔	๓	๑	๑๖	๗

ลงชื่อ จิตติมา วัฒน ผู้ให้ข้อมูล

(นางสาวกนกอร ตาอ่อน)

ตำแหน่ง เจ้าพนักงานธุรการชำนาญงาน



สำนักงานคณะกรรมการการเลือกตั้ง
 สำนักงานปลัด
 กองคลัง
 กองช่าง
 กองการศึกษา
 กองสวัสดิการสังคม

ที่ นพ ๗๕๔๐๑/๒๐๘



องค์การบริหารส่วนตำบลบ้านกลาง
 เลขที่ 1276
 วันที่ 24 พ.ค. ๖๖
 เวลา ๐๖:๒4 น.
 ที่รับ นครศรีธรรมราช

ที่ทำการองค์การบริหารส่วนตำบลนาถ่อน
 อำเภอหาดพยอม จังหวัดนครพนม ๕๘๑๑๐

๒๒ พฤษภาคม ๒๕๖๖

เรื่อง ขอบความอนุเคราะห์ข้อมูลบุคลากรในสังกัด

เรียน นายองค์การบริหารส่วนตำบลบ้านกลาง

อ้างถึง หนังสือองค์การบริหารส่วนตำบลบ้านกลาง ที่ นพ ๗๕๔๐๑/๓๗๐ ลงวันที่ ๑๖ พฤษภาคม ๒๕๖๖

สิ่งที่ส่งมาด้วย แบบฟอร์มขอความอนุเคราะห์ข้อมูลบุคลากร จำนวน ๑ ฉบับ

ตามที่องค์การบริหารส่วนตำบลบ้านกลาง ได้ขอความอนุเคราะห์ข้อมูลบุคลากรในสังกัด องค์การบริหารส่วนตำบลนาถ่อน ประกอบการจัดทำแผนอัตรากำลัง ๓ ปี เพื่อเปรียบเทียบอัตรากำลังของ บุคลากรองค์การปกครองส่วนท้องถิ่นใกล้เคียงที่มีขนาดพื้นที่ ลักษณะงานใกล้เคียงกัน เพื่อประกอบการจัดทำ แผนอัตรากำลังให้สมบูรณ์ นั้น

องค์การบริหารส่วนตำบลนาถ่อน จึงส่งเอกสารรายงานข้อมูลตามแบบฟอร์มขอความ อนุเคราะห์ข้อมูลบุคลากร รายละเอียดตามสิ่งที่ส่งมาพร้อมนี้

จึงเรียนมาเพื่อโปรดทราบและดำเนินการต่อไป

เรียน นายท. ๐๖๑. ๖๖๖๖
 ๐๖๑. ๖๖๖๖ ๖๖๖๖
 นายท. ๖๖๖๖
 ๖๖๖๖

ขอแสดงความนับถือ

(นายท. ๖๖๖๖) (นายท. ๖๖๖๖)
 นักทรัพยากรบุคคล

(นายท. ๖๖๖๖)

(นางสาวกิตติพิชญ์ ไชยภักดิ์)
 หัวหน้ากลุ่มงานนิติการ

นายองค์การบริหารส่วนตำบลนาถ่อน

(นางสาวปิติพร พิมพ์กลาง)
 หัวหน้าสำนักปลัด

(นายสุทธิศักดิ์ เข็มปัญญา)
 เจ้าพนักงานธุรการ

(นายท. ๖๖๖๖)
 รองปลัดองค์การบริหารส่วนตำบลบ้านกลาง

(นายวราภรณ์ เข็มปัญญา)
 ปลัดองค์การบริหารส่วนตำบลบ้านกลาง


สำนักงานปลัด
 งานการเจ้าหน้าที่
 โทรศัพท์/โทรสาร. ๐ ๔๒๕๗ ๕๐๔๖ กต ๑๐๓
 www.nathon.go.th

(นายท. ๖๖๖๖)
 นายองค์การบริหารส่วนตำบลบ้านกลาง

แบบฟอร์มขอความอนุเคราะห์ข้อมูลบุคลากร

ในการจัดทำแผนอัตรากำลัง ๓ ปี ประจำปีงบประมาณ พ.ศ. ๒๕๖๗ - ๒๕๖๙

ส่วนราชการ	ข้าราชการ	พนักงานครู	ลูกจ้างประจำ	พนักงานจ้าง ตามภารกิจ	พนักงานจ้าง ทั่วไป
สำนักปลัด	๑๓	-	-	๔	๑
กองคลัง	๗	-	-	๓	-
กองช่าง	๒	-	-	๕	๓
กองการศึกษา ศาสนาและวัฒนธรรม	๔	๖	-	๙	-
กองสวัสดิการสังคม	-	-	-	-	-
หน่วยตรนสอบภายใน	๑	-	-	-	-
รวม	๒๗	๖	๐	๒๑	๔



ผู้ให้ข้อมูล

(นายอาคม อรรถนิตย์)

ปลัดองค์การบริหารส่วนตำบลนาถ่อน